

version  
29/03/2024



Établissement public  
de santé mentale  
de la Somme

une file active de  
**10 591**  
patients



près de  
**1050**  
agents  
à votre service



**213 lits**  
en hospitalisation  
complète



**43**  
unités  
ambulatoires  
cliniques

**100%**  
réussite de l'IFSI



création du dispositif  
**CoRéso 80**  
Consultation Réseau  
Somatique de la Somme



centre de  
formation certifié  
**QUALIOPI**



ouverture du  
**CAP**  
Centre Adolescents  
Post crise

# RAPPORT D'ACTIVITÉ 2023



**Cérémonie de pose de la première pierre du bâtiment HELIUM,  
29 juin 2023**



Après une année 2022 consacrée au redémarrage des projets stratégiques de l'établissement, l'année 2023 est une année riche qui s'inscrit dans un continuum, avec la mise en œuvre effective d'un certain nombre de projets, et ce grâce à l'engagement sans cesse renouvelé des équipes.

Symboliquement, la pose de la première pierre du bâtiment HELIUM en juin 2023 est venue conforter la démarche de l'établissement, déjà engagée depuis plusieurs années, relative à la poursuite et à l'intensification du virage ambulatoire, avec en parallèle la définition de l'offre de soins à affecter pour l'avenir sur HELIUM.

Différents projets, innovants, à destination de publics spécifiques ou proposant des dispositifs de soins particuliers, ont aussi pu voir le jour en 2023 : l'ouverture en février du centre adolescent post crise en hôpital de jour avec un succès non démenti auprès des jeunes ; la réinstallation en ville de l'équipe mobile de précarité au sein de notre bâtiment de la rue du Vivier en préfiguration de l'installation sur Hélium ; la création en septembre dernier avec l'association Ilot du dispositif innovant de colocation thérapeutique pour les patients sortant de maison d'arrêt en centre-ville d'Amiens et en octobre également, la création du dispositif CORESO de lien ville hôpital permettant une prise en charge somatique systématique des patients.

Sur le plan des ressources humaines, il est à noter que l'établissement semble recouvrer une nouvelle attractivité, la mise en place de la loi RIST au 1<sup>er</sup> avril 2023 ayant finalement permis de consolider une partie des effectifs médicaux.

Par ailleurs, un accord local unanime de résorption de l'emploi précaire renégocié en 2023, a ouvert la voie à une meilleure fidélisation des personnels non médicaux, appuyés également par une équipe de suppléance composée d'une dizaine d'agents depuis le mois d'octobre dernier.

Sur le plan informatique, c'est la mise en place en mars 2023 du nouveau Dossier Patient Informatisé (DPI Sillage), complété en version V21, en novembre 2023, par le module de gestion des contentions et isolements, lesquels ont contribué à apporter une nouvelle ergonomie applicative aux personnels de l'établissement.

Concernant le niveau d'activité de l'établissement, on note une augmentation globale de l'activité à la fois en hospitalisation complète avec toutefois une diminution du nombre de patients pris en charge, une augmentation d'activité significative en ambulatoire à partir des structures extrahospitalières et dans le cadre de prises en charges alternatives. Aussi, l'établissement continue d'appuyer ses prises en charges par le développement d'espaces d'apaisement permettant de mieux réguler encore les sujets de l'isolement et de la contention en son sein.

L'année 2023 a été fortement consacrée à la démarche qualité ainsi qu'à la préparation de la visite de certification, laquelle s'est tenue fin janvier 2024. Nous attendons le retour des résultats d'ici à quelques mois.

Au moment de cet édito, les perspectives 2024 se concentrent essentiellement sur l'ouverture des Urgences Hospitalières Psychiatriques (UHP) au sein du Centre Hospitalier Universitaire Amiens-Picardie réalisée le 21 février 2024. Deux autres projets d'importance pour l'établissement concernent la définition du plan par le maître d'œuvre de l'extension de 20 places de la MAS ainsi que la conclusion d'un accord définitif avec le conseil départemental pour la création de 20 places spécialisées dans le handicap psychique.

L'année 2024 verra également la finalisation de la réforme des autorisations en psychiatrie avec le corolaire qui lui est associé, la formalisation des partenariats déjà existants avec l'ensemble des acteurs concernés par la psychiatrie sur le Groupement Hospitalier de Territoire Somme Littoral Sud mais aussi sur le territoire.

Enfin, j'écris cet édito à un moment où je m'appête à quitter l'établissement. C'est l'occasion pour moi de renouveler mes remerciements à destination des équipes et des usagers, ils ont en effet toujours été à mes côtés pour porter ensemble la volonté d'une prise en charge sans cesse améliorée.

Merci !

**Xavier SOUAL WLODEK,**  
Directeur d'établissement

**"l'établissement  
semble recouvrer  
une nouvelle  
attractivité"**



**Ouverture du Centre Adolescent Post crise,  
en février 2023**



## P. 7 L'ÉTABLISSEMENT EN BREF

- p. 8 —■ Plan du site intra-hospitalier
- p. 10 —■ Plan des unités extras-hospitalières
- p. 13 —■ Projets lancés, validés et/ou financés
- p. 15 —■ Les orientations stratégiques poursuivies en 2022
- p. 16 —■ Son environnement

## P. 18 INSTANCES ET GOUVERNANCE

## P. 20 PARTENARIATS ET CONVENTIONS

## P. 22 PRINCIPAUX DOSSIERS DES DIRECTIONS

## P. 31 ORGANISATION EN PÔLES

- p. 32 —■ Pôle de Psychiatrie Générale
- p. 36 —■ Pôle de Pédopsychiatrie
- p. 40 —■ Pôle Filières et Réhabilitation Psychosociale
- p. 44 —■ Pôle Médico-Pharmaceutique

## P. 48 L'ANNÉE 2023, RETOUR EN IMAGES

## P. 54 GLOSSAIRE



**EPSM de la Somme  
Service de la Pharmacie  
et bâtiments administratifs**

# L'ÉTABLISSEMENT EN BREF

L'EPSM est un **établissement public de santé** au sens des articles L.6111-1 et L.6111-2 du Code de la Santé Publique (CSP). Son activité principale est la **prise en charge des patients dans le cadre de la santé mentale**. Il assure un service public **pour tous, 24h/24h**.



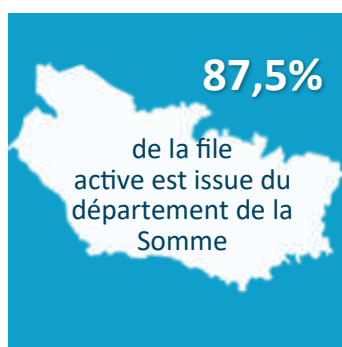
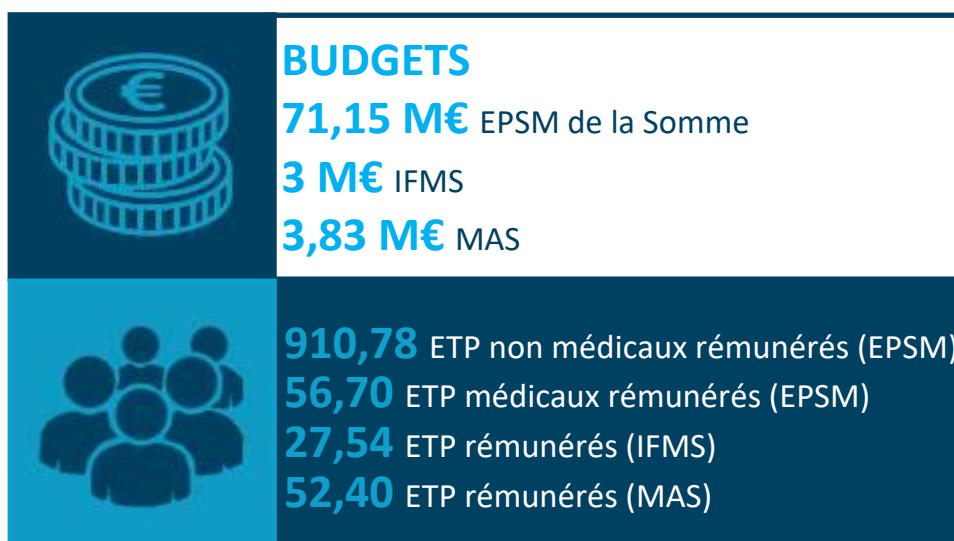
MAS La Pommeraie



IFMS

Il gère, par ailleurs, au titre de l'article L.61113 du CSP, une Maison d'Accueil Spécialisée (MAS) 'La Pommeraie', tel que visé à l'article L.612-1 (7°) du Code de l'Action Sociale et des Familles (CASF).

Un Institut de Formation aux Métiers de la Santé (IFMS), regroupant un Institut de Formation en Soins Infirmiers (IFSI) et un Institut de Formation des aides-soignants (IFAS), est également sous la gestion de l'EPSM de la Somme.



\* total des patients vus au moins une fois dans l'année soit en hospitalisation, soit en consultation, soit en visite à domicile

# PLAN DE L'ÉTABLISSEMENT





## LEGENDE

1. Entrée - La loge
2. Maison d'Accueil Spécialisée La Pommeraie
3. Pavillon Edouard Toulouse : Direction des Ressources Humaines
4. Pavillon Edouard Toulouse :
  - 1<sup>er</sup> étage côté gauche : Direction des affaires financières et de la contractualisation  
Direction du Patrimoine et des Travaux
  - 1<sup>er</sup> étage côté droit : Direction des affaires logistiques et de la transition écologique
5. Reprographie - Assistante Sociale - DRH Octime - Formation continue
6. Service Général - Vaguemestres
7. Service de la Pharmacie
8. 1<sup>er</sup> étage : Foyer de logements pour les étudiants de l'IFMS
9. 1<sup>er</sup> étage : Service de Formation Continue - Chargé de mission PTSM  
Service Communication - Ambassadeurs Santé Mentale
10. Service Informatique
11. Responsable des affaires générales et culturelles - Salle des commissions
12. Direction Générale - Direction des Soins - Service Qualité - salle de réunion
13. Pavillon Foville :
  - RdC : Médecine Polyvalente - Unité d'Hygiène - Diététicienne - CoReso
  - 1<sup>er</sup> étage : Service de santé au travail - salle de réunion Foville
14. Pavillon "Parchappe" côté cour : Permanence UNAFAM
  - 1<sup>er</sup> étage : Service Socio-Educatif - GCS CRIAVS Oise-Somme-Aisne
15. Gérance des Tutelles
16. Département d'Information Médicale et de la Recherche (DIMR)  
Unité de recherche clinique
17. Pavillon Adrian : Standard - Service des relations avec les usagers - Régie
18. Pavillon Parchappe
19. Pavillon Falret
  - RdC : Unité de Moyenne et Longue Evolution Falret
20. Pavillon Marcé :
  - RdC : Unité d'hospitalisation Marcé Nord
  - 1<sup>er</sup> étage : Equipe de Liaison avec les Foyers de Vie (ELFV)  
Equipe Mobile de Soins Psychiatriques pour Personnes Âgées (EMSPPA)
21. Pavillon Esquirol :
  - 1<sup>er</sup> étage : Unité de Gestion du Pôle Filières et Réhabilitation Psychosociale  
Secrétariat médical de la Psychogériatrie
22. Pavillon Esquirol : RdC : Moyenne et longue évolution Esquirol Sud
23. Magasin fournitures bureau
24. Services techniques
25. 1<sup>er</sup> étage : salle de cours / réunion
26. Service des Archives
27. Service de la Lingerie
28. Centre Adolescents Post Crise (CAP)
29. Centre de jour pour adolescents Calypso
30. Unité d'hospitalisation Pour Adultes (UPA)
31. Unité d'hospitalisation de jour et de semaine 4-12 ans) Donald Winnicott  
Unité de gestion du Pôle de Pédopsychiatrie - Equipe Mobile de Pédopsychiatrie
32. Unité d'hospitalisation complète pour adolescents Mara Selvini
33. Pavillon Pinel:
  - RdC : Unité Temps Plein Psychiatrie Pussin
34. Pavillon Pinel Moyenne et Longue Evolution
35. Pavillon Aubanel entrées : service d'entrées
36. Pavillon Lasègue entrées : service d'entrées
  - 1<sup>er</sup> étage : Unité de Gestion Pôle de Psychiatrie Générale
37. Centre de Réhabilitation Psychosociale 3R Mosaïque - Ergothérapie - Profamille
38. Unité sports adaptés Albatros
39. L'Aumônerie - Le Vestiaire
40. La Cafét - La Bibliothèque des Patients - Lavomatique - Salon des familles
41. Salon de coiffure - Activité cyno-thérapeutique
42. La Chapelle
43. Salle d'audience
44. Amphithéâtres Maurice Hyvert
45. Salle de simulation en santé - salles de cours IFSI
46. Pavillon Minkowski : Unité de Psychogériatrie
47. Pavillon Minkowski : Consultation post-pénale
48. Institut de Formation aux Métiers de la Santé (IFMS) - IFSI / IFAS
49. Amphithéâtre Raynier
50. Service de restauration - Restaurant du personnel
51. Salle Verte
  - Côté parking : L'Amicale des Hospitaliers
52. Pavillon Les Tilleuls : sous-sol : Salle des Associations
53. Chaufferie
54. MAS Handicap rare Villa Samahra La Nouvelle Forge

AMIENS

DURY - PARIS



Entrée



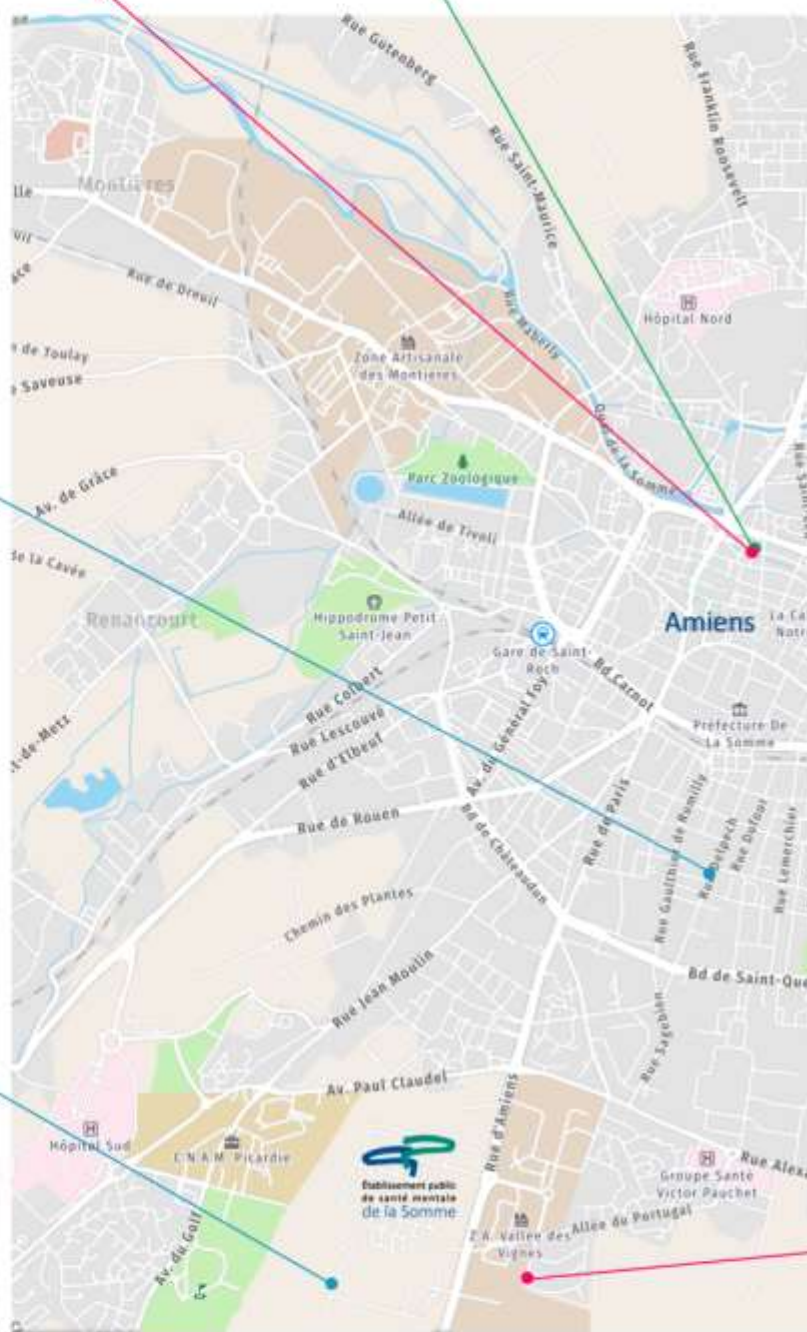
# PLAN DES STRUCTURES AMIÉNOISES

**CATTP pour adultes**  
65/67 rue Delpech

**HDJ**  
Les trois baies  
Route de Paris

**CATTP et CMP Place au Feurre**  
UPE 'Amalthée'  
Unité familiale systémique  
secteur 80101  
2 bis place au Feurre

**Atelier thérapeutique**  
'Arc-en-ciel'  
2 place au Feurre



**CAPA :** Centre Ambulatoire de Psychiatrie Adulte  
**CMP :** Centre Médico-Psychologique  
**CATTP :** Centre d'Accueil Thérapeutique à Temps Partiel  
**ELSA :** Equipe de Liaison en Soins d'Addictologie  
**EMPPAS :** Equipe Mobile Psychiatrique de Prévention et Accès aux Soins  
**EMPSID :** Equipe Mobile Psychiatrique de Soins Intensifs à Domicile  
**HDJ :** Hôpital De Jour  
**UPE :** Unité Petite Enfance  
**UPSP :** Unité de Prévention et de Soins Précoces

## Légende :

- — Pôle de psy
- — Pôle filière
- — Pôle de pé



**CAPA 'La Vallée'**  
EMPSID, EMPPAS,  
CMP et  
Consultations familiales  
64 bis rue du Vivier

**CMP  
de Psychogériatrie**  
64 bis rue du Vivier

**Permanences Psychiatries**  
(adultes, addictologie et pédopsychiatrie)  
**Espace Maurice Ravel**  
1 bis rue Maurice Ravel

**Unité sanitaire en milieu pénitentiaire**  
CATTP USMP, HDJ  
85 avenue de la Défense passive

**CMP 'Jules Ferry' Le Belvédère**  
UPSP 'Arabesque'  
secteur 80102  
275 rue Jules Barni

**Centre d'addictologie SESAME**  
HDJ d'addictologie  
CMP d'addictologie  
ELSA  
464 rue Saint-Fuscien

**HDJ Georges Daumezon**  
HDJ Les Fougères  
8 rue Alexandre Dumas

**HDJ La grande ourse**  
HDJ La capucine  
CATTP sud enfants  
secteur 80102  
6 rue Alexandre Dumas

**HDJ pour adolescents**  
CATTP pour adolescents  
fédération intersectorielle  
**Troubles des Conduites Alimentaires**  
Bâtiment 'Le Romanée'  
7 avenue de Danemark

**Psychiatrie générale**

**Soins et réhabilitation psychosociale**

**Pédopsychiatrie**



**PROJET EN COURS  
D'IMPLANTATION**



**Bâtiment Hélium**





**PROJET HELIUM**

# ■ Projets lancés, validés et/ou financés







## Principal acteur du département de la Somme dans le traitement des maladies mentales



Parmi les trois établissements publics de santé de la Somme, recevant des patients relevant de la psychiatrie, l'EPSM de la Somme est en effet le seul dans le département à accueillir une patientèle relevant uniquement de la psychiatrie et de la pédopsychiatrie, ces activités étant minoritaires pour les centres hospitaliers d'Abbeville et de Péronne.



**Groupe Hospitalier de Territoire**  
Somme Littoral Sud

L'établissement est **membre du GHT Somme Littoral Sud**, placé sous la coordination de l'établissement support, le Centre Hospitalier Universitaire Amiens-Picardie (CHUAP).

L'EPSM pilote deux filières du GHT Somme Littoral Sud : en addictologie et en psychiatrie, santé mentale et infanto-juvénile

### L'EPSM PILOTE DEUX FILIÈRES :

**FILIÈRE PSYCHIATRIE SANTÉ MENTALE ET INFANTO-JUVÉNILE**

**FILIÈRE ADDICTOLOGIE**

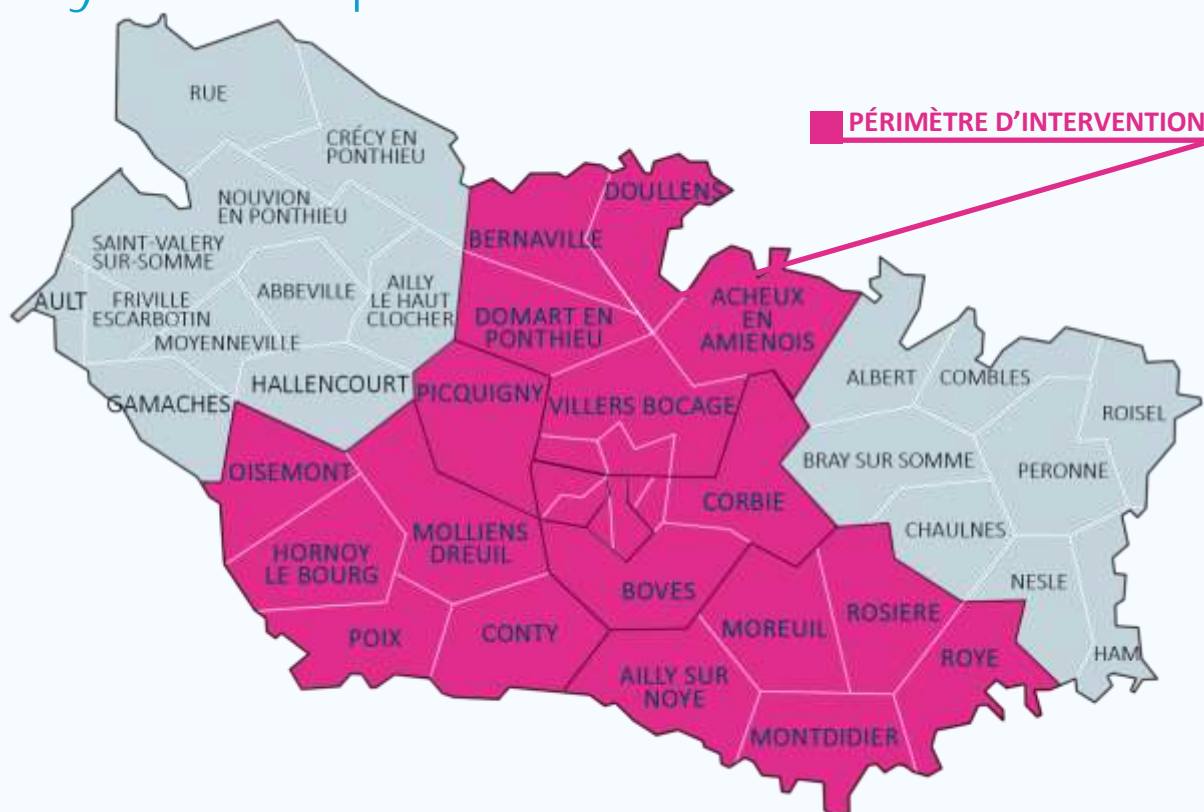


Pilote du Projet Territorial de Santé Mentale (PTSM) de la Somme depuis septembre 2019

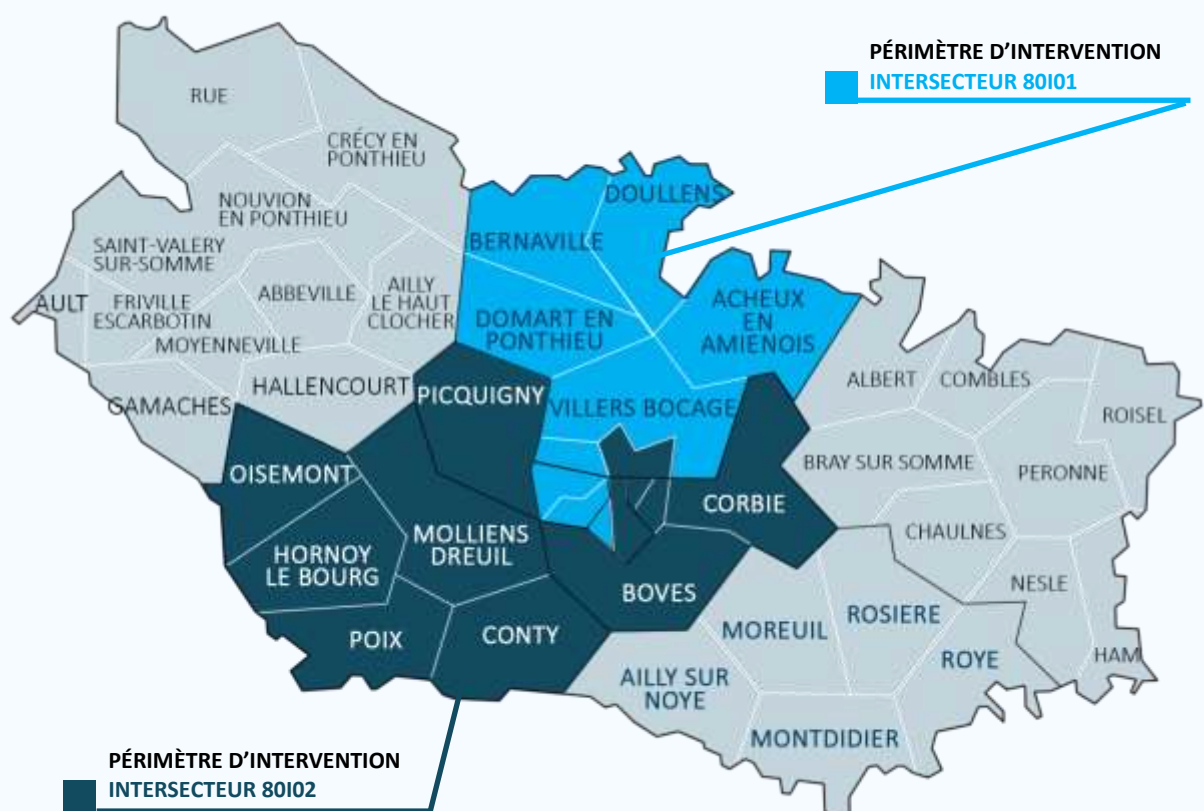


# L'ancrage territorial de l'établissement

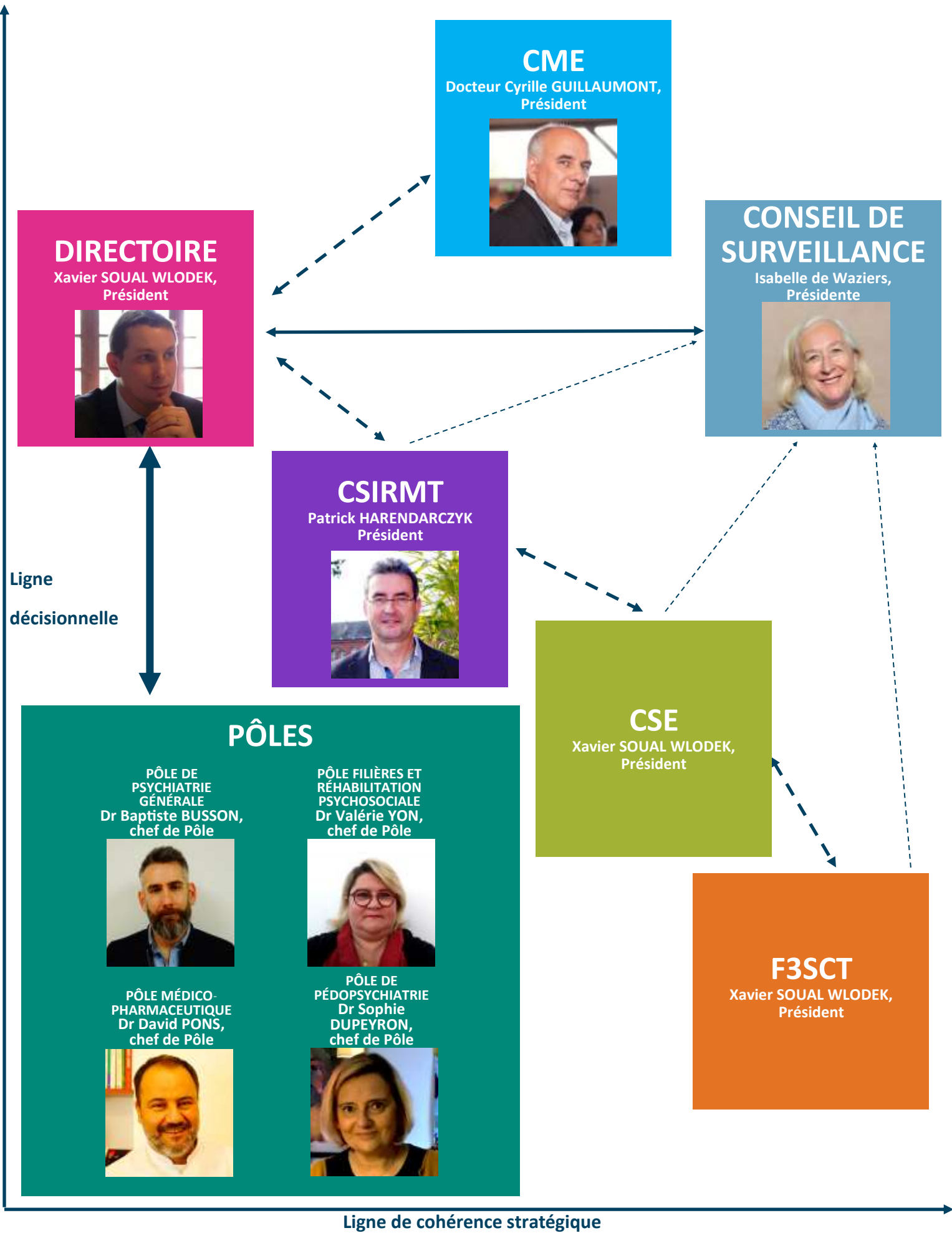
## ■ Psychiatrie pour adultes



## ■ Pédopsychiatrie



# INSTANCES ET GOUVERNANCE



- Une contribution active des instances à la redéfinition de l'offre de soins et à ses évolutions,
- une gouvernance révisée avec co-signatures et co-décisions Directeur / PCME

4

Une instance qui assure le contrôle et la gestion de l'établissement en délibérant sur :

- le compte financier et l'affectation des résultats ;
- le rapport annuel sur l'activité...

Au sein de l'EPSM, le Conseil de Surveillance est systématiquement informé des conventions en cours, des projets menés au sein de l'EPSM ainsi que de la politique qualité – gestion des risques et les conditions d'accueil et de prise en charge des usagers.

CONSEIL  
DE  
SURVEILLANCE  
2023

9

Une instance qui arbitre sur les modalités d'accompagnement de certains projets stratégiques (HÉLIUM, réorganisation de la pédopsychiatrie), qui accompagne (au travers de 2 directoires exceptionnels projets en 2023) les projets portés par les pôles et qui a une attention portée aux évolutions de la discipline (réforme du financement, réforme des autorisations) et celles qui se font jour sur le territoire (conventionnements avec le secteur privé notamment, situation de la psychiatrie sur le territoire).

DIRECTOIRE  
2023

3

Les 3 Commissions de Soins Infirmiers, de Rééducation et Médico Techniques (CSIRMT) réalisées ont permis d'émettre les avis nécessaires, de poursuivre la présentation des métiers infirmiers, de rééducation et médico-techniques. Durant ces commissions, des initiatives particulières au service des patients ont également été présentées.

CSIRMT  
2023

9

Une contribution active à la qualité et à la sécurité des soins en vue de la certification, au suivi de la mise en œuvre post loi RIST et une implication très forte de la communauté médicale sur le sujet des urgences psychiatriques.

CME  
2023

8

Installation des nouveaux membres en 2023, a conservé les compétences dévolues au CTE auxquelles se sont ajoutés les questions relatives à l'accessibilité des services, les politiques d'égalité professionnelle et de lutte contre les discriminations et les projets de réorganisations de services. - représente le personnel non médical relevant de la fonction publique hospitalière.

CSE  
(REPLACEMENT DU  
CTE)  
2023

5

Installation des nouveaux membres en 2023, formation spécialisée du CSE consultée sur les modifications et les réorganisations des conditions de travail, très active aussi sur le plan des visites dans les unités de soins.

F3SCT  
(REPLACEMENT DU  
CHSCT)  
2023

4

Une instance qui analyse les plaintes, examine les réclamations, veille au respect des droits des usagers et facilite leurs démarches afin qu'ils puissent exprimer leurs difficultés. La CDU présente un rapport au Conseil de Surveillance de l'hôpital qui délibère sur les mesures à adopter afin d'améliorer la qualité de l'accueil et de la prise en charge.

CDU  
2023

## Des partenariats de proximité et nationaux



■ **Convention de subvention de l'ARS Hauts-de-France relative au financement des projets systèmes d'information du programme HOP'EN - signée le 12/01/23**



▶ Préciser les conditions de délégation à l'EPSM de la Somme d'un financement au titre du programme HOP'EN pour la mise en œuvre opérationnelle du projet de système d'information.



■ **Renouvellement des conventions de partenariat sur le dispositif Réseau Contact Entreprise (RCE) porté par la Maison pour l'Entreprise, l'Emploi et la Formation (MEEF) Santerre Haute Somme - signé le 09/02/23**

▶ Accompagnement à l'insertion et à la réinsertion professionnelle par des stages sécurisés dans les entreprises du dispositif.



■ **Avenant n°1 à la convention de mise à disposition de locaux et d'équipement à destination de l'association sportive de l'EPSM de la Somme - signé le 20/02/23**

▶ Mise à disposition pour un coût annuel symbolique de la salle verte et du terrain de football pour les différentes activités sportives de l'association, réunions de bureau, vœux et assemblées.



■ **Convention définissant les conditions d'intervention des bénévoles de l'Association Les Alcooliques Anonymes au sein du centre d'addictologie SESAME de l'EPSM de la Somme signée le 28/02/23**

▶ Fixer les règles de partenariat établi entre les deux structures en vue d'organiser l'activité des bénévoles auprès des personnes hospitalisées ou hébergées et de leur entourage.



■ **Convention de coopération entre l'association Le Mail et le centre d'addictologie SESAME de l'EPSM de la Somme - signée le 08/03/23**

▶ Définir les modalités de partenariat entre les deux structures en fonction des types de prises en charge, des modalités d'admission pour sevrages simples et complexes, des conditions d'accès aux consultations spécialisées, des conditions d'admission pour l'hôpital de jour d'addictologie, des conditions de prise en charge pour l'ELSA, des conditions d'intervention et d'accueil de l'association Le Mail (CAARUD, service prévention, CSAPA avec hébergement, centre de soins pour femmes enceintes, CSAPA ambulatoire, consultation jeunes consommateurs, ACT Maladies chroniques).



■ **Convention de coopération entre l'association Addictions France et le centre d'addictologie SESAME de l'EPSM de la Somme - signée le 10/03/23**

▶ Définir les modalités de partenariat entre les deux structures en fonction des types de prises en charge, des modalités d'admission pour sevrages simples et complexes, des conditions d'accès aux consultations spécialisées, des conditions d'admission pour l'hôpital de jour d'addictologie, des conditions de prise en charge pour l'ELSA, des conditions d'intervention et d'accueil du CSAPA Association Addictions France, des conditions d'accueil au niveau des LAM Association Addictions France et des partenariats dans le cadre du PRESAJ (Pôle Régional de Spécialisation sur les Addictions aux Jeux).



■ **Convention de partenariat entre l'EPSM de la Somme et la Mission Locale d'Amiens - signée le 22/03/23**

Fixer les modalités d'intervention, au sein de la Mission Locale d'Amiens, des professionnels du CMP du pôle de Psychiatrie Générale relevant de l'EPSM de la Somme dans le but de :

- ▶ Développer un partenariat avec la Mission Locale d'Amiens ;
- ▶ De permettre à une population jeune d'accéder à une permanence de soin neutre et non porteuse des stigmates de la psychiatrie ;
- ▶ D'informer, conseiller et accompagner les professionnels de la Mission Locale d'Amiens en fonction des situations qu'ils rencontrent ;
- ▶ Développer des consultations avancées pour une population jeune.



■ **Avenant n°1 à la convention cadre de coopération entre l'EPSM de la Somme et le CHUAP: volet addictologie signé le 03/04/23**

Organiser la mise en œuvre du niveau III du CHUAP en coordination avec le niveau II de l'EPSM de la Somme. Les activités objets du partenariat :

- ▶ Les parcours de soins des patients concernés par les sevrages simples et sevrages complexes sur le territoire des établissements, en articulation avec les autres établissements notamment du GHT ;
- ▶ La recherche, notamment via le groupement de recherche clinique du sud des Hauts-de-France permettant la diffusion des projets et l'inclusion de davantage de patients, et en étroite collaboration avec l'unité de recherche INSERM UMR1247-GRAP ;
- ▶ Le développement de l'offre en addictologie par diversification des prises en charge, et notamment l'accès de l'EPSM au plateau technique du CHUAP dans le cadre des innovations des modes de prises en charge, du développement de la recherche, et de la santé numérique ;
- ▶ L'enseignement pour l'ex-Picardie porté par le CHUAP, un levier d'attractivité pour les futurs étudiants ;
- ▶ La formation continue ;
- ▶ Les réponses aux appels d'offres de façon collaborative dans le champ de l'addictologie.



■ **Contrat de franchise sociale entre l'EPSM de la Somme et la fondation ARHM signé le 22/06/23**

► Contenu, conditions et limites dans lesquelles l'EPSM de la Somme exploite le projet « Ambassadeurs santé mentale auprès des jeunes », projet d'innovation sociale à destination des jeunes les plus vulnérables et répondant à un besoin non satisfait, celui de la santé mentale, par une approche de « pair à pair », dans le territoire, principalement en appliquant le savoir-faire et en utilisant la marque avec l'assistance de la fondation ARHM.



■ **Convention de partenariat entre la MSA de Picardie et l'EPSM de la Somme dans le cadre de l'Appel à projet Action sur les territoires - Signée le 06/09/23**

► Définir les modalités de mise en œuvre du partenariat dans le cadre de l'appel à projet action sur les territoires pour l'exercice 2023. La MSA s'engage à apporter un soutien financier pour la mise en œuvre du projet Ambassadeurs en santé Mentale.



■ **Reconduction de la convention partenariale entre l'Association La Vape du Cœur et le centre d'addictologie SESAME - signée le 21/09/23**

► Mise en place d'ateliers à destination des professionnels de santé, portant sur la réduction des risques chez les personnes dépendantes au tabac, par l'intermédiaire de l'utilisation des systèmes et liquides pour le vapotage.



■ **Protocole de participation aux dispositifs GED et CPRAF - Prévention de la radicalisation signé entre l'EPSM de la Somme, l'ARS Hauts-de-France et la Préfecture de la Somme**

signé le 19/07/2023

► Faciliter les relations entre les parties concernées et rappeler les grands principes qui doivent guider, à l'échelle nationale, la prévention et la prise en charge des personnes en voie de radicalisation ou radicalisées ainsi que, le cas échéant, le soutien à leurs familles.



■ **Convention de subvention de l'ARS Hauts-de-France relative au projet intitulé « aider les fumeurs à s'arrêter : le déploiement de la démarche Lieu de Santé Sans Tabac (LSST) issu de l'appel à projets Fonds de lutte contre les addictions 2023**

signée le 26/07/23

► Modalités de financement du projet dont l'objectif général est de déployer dans toute son envergure la politique lieu de santé sans tabac par l'EPSM de la Somme.



■ **Contrat de mise à disposition du mur d'escalade de l'IME de Bussy-Les-Daours pour l'année 2023/2024**

signé le 01/09/23

► Mise à disposition gracieuse du mur d'escalade à destination de 3 adolescents et d'un encadrant de l'unité de pédopsychiatrie Donald Winnicott.



■ **Convention de coopération entre la Clinique du Campus et l'EPSM de la Somme - signée le 10/10/23**

Traduit la volonté des deux établissements de mieux coopérer pour une prise en charge coordonnée du parcours de soins en psychiatrie et donner sa juste place à la prise en charge de proximité et de recours sur le territoire. Les domaines d'action en commun identifiés comme prioritaires au moment de l'élaboration de la convention cadre concernent, sous réserve des projets à venir :

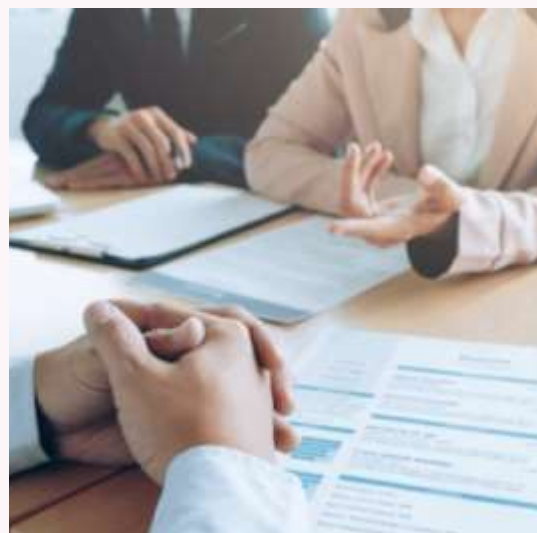
- Les urgences psychiatriques ;
- Les troubles du comportement alimentaire ;
- L'anxiété, la dépression, la prévention du suicide ;
- La psychogériatrie et psychiatrie du sujet âgé ;
- La réhabilitation psychosociale.

## Les directions fonctionnelles : Agir et accompagner au plus près des besoins

### DIRECTION DES SOINS

L'année 2023 a été consacrée à la préparation de la visite de certification de la HAS prévue en janvier 2024. Ce travail a été réalisé en collaboration avec l'équipe qualité gestion des risques.

Dans le même temps, un accompagnement des projets nombreux a été réalisé en appui des cadres supérieurs de santé, collaborateurs des chefs de pôles. Deux projets majeurs ont ponctué cette année : la visite de certification et le rapprochement des urgences psychiatriques de l'EPSM sur le site du CHUAP.



### PROJETS MARQUANTS

- **Nomination d'un remplaçant Cadre Supérieur de Santé** au pôle de Pédopsychiatrie,
- **Equilibre institutionnel des ressources humaines** tout en tenant compte des compétences nécessaires,
- **Poursuite du développement de la profession IPA** (Infirmière en Pratique Avancée) :
  - ◆ **Déploiement d'une deuxième IPA** (Infirmière en Pratique Avancée) en Pédopsychiatrie,
  - ◆ **Troisième IPA** en 2<sup>ème</sup> année de formation pour la spécialisation Santé Mentale et Psychiatrie,
  - ◆ **Formation de deux infirmiers** en première année avec le soutien du plan de formation interne,
- **Mobilisation des personnels** afin de répondre aux exigences de la HAS relatives à la certification 2024,
- **Valorisation des compétences soignantes**, lors des Commissions de Soins Infirmiers, de Rééducation et Médico-Technique (CSIRMT).

### PERSPECTIVES

- **Evaluation du projet de soins**, en lien avec le projet médical sous la forme d'un projet médico soignant, avec le PMSP du GHT harmonisé,
- **Elections de la CSIRMT**, poursuite de l'animation de cette commission au service de la valorisation des projets, des métiers et la prononciation des avis en lien avec sa compétence propre,
- Ajustement et consolidation des plans d'actions suite aux visites HAS et CGLPL,
- **Renforcement de l'exhaustivité de la prise en charge globale psychiatrique et somatique**,
- Atteinte d'un niveau de maîtrise relatif aux informations figurant au dossier des patients tant en ambulatoire qu'en hospitalisation complète,
- Montée en **compétences par l'effectivité du CLUD, du CLAN et du Comité Ethique**,
- Mise en place d'un **système de référence**,
- Maintient du niveau de **compétences soignantes**.

# DIRECTION DE LA QUALITÉ ET GESTION DES RISQUES

Le service qualité, gestion des risques a pour mission de développer, coordonner et évaluer la mise en œuvre du programme qualité et gestion des risques de l'établissement, en conformité avec la politique définie par la CME et la direction de l'établissement. Il travaille en étroite relation avec les services de soins, les différentes directions fonctionnelles et les différentes instances de l'établissement.



>> Après analyse en réunion, des actions correctives et préventives sont proposées aux responsables d'unités et services

## PROJETS MARQUANTS

- Préparation active à la certification de l'établissement :
  - ♦ 92 auto-évaluations,
  - ♦ 45 séances d'accompagnement auprès des services,
  - ♦ Production d'outils et de supports,
- Evaluation de la satisfaction des usagers dans les structures ambulatoires (CMP, CATTP, HdJ, Equipes mobiles),
- Refonte du plan de gestion de crise et situations sanitaires exceptionnelles ; plan de mobilisation interne,
- Recueil des indicateurs pour la qualité et la sécurité des soins (IQSS) en hospitalisation complète et en ambulatoire.

## PERSPECTIVES

- Ajustement et consolidation des plans d'actions suite aux visites HAS et CGLPL,
- Développement de l'expérience patient,
- Projet de pair-aidance / patient expert,
- Poursuite de l'appropriation de la culture qualité et sécurité des soins,
- Recueil des indicateurs IQSS pour l'hospitalisation complète,
- Travail sur les outils de désescalade de la violence et des mesures anticipées en psychiatrie.

# DIRECTION DU SYSTÈME D'INFORMATION

L'EPSM fait face à des enjeux majeurs, dans un environnement complexe, et pour lesquels le système d'information constitue un élément central. Le service informatique de l'établissement doit gérer simultanément les évolutions réglementaires, les exigences de sécurité informatique (cyber sécurité) et de qualité, les demandes multiples des utilisateurs...

Le système d'information a aussi vocation à supporter les orientations stratégiques de l'établissement, notamment accompagner la poursuite de son virage ambulatoire.



1525

TICKETS  
GÉRÉS

23

PROJETS  
MENÉS

55 850 €

MATÉRIELS  
ACHETÉS

87

ORDINATEURS  
NEUFS INSTALLÉS

## PROJETS MARQUANTS

- Lancement du nouveau dossier patient informatisé (Sillage DPI) en mars 2023 et du module isolement et contention de Sillage DPI en novembre 2023,
- Exercice de cyber sécurité réalisé en lien avec l'ARS et Orange,
- Préparation continue de la certification V2024 avec nouveaux items informatiques,
- Amélioration du débit réseau du site de la prison en utilisant la fibre du CHU Amiens-Picardie,
- Mise en place de GLPI, logiciel de demande d'interventions auprès du service informatique,
- Remplacement des clients légers au CAPA et mise en place de la fibre au SESAME,
- Gestion des prérequis techniques pour alimentation de mon Espace santé et mise en place de l'Identifiant National de Santé (INS) et de la messagerie sécurisée (MSS), dématérialisation des documents de la GAM,
- Participation au programme SUN-ES en lien avec le Ségur de la Santé (PMSI Pilot et MSS),
- Poursuite du renouvellement de l'architecture réseau et du parc informatique....

## PERSPECTIVES

- DPI de la MAS La Pommeraie en avril 2024,
- Une 2<sup>ème</sup> salle serveur (baie pour le plan de continuité et de reprise d'activité),
- Mise en place Octime mobile,
- Module GEF CHORUS PRO,
- Mise en place des nouveaux PTI en collaboration avec les services techniques,
- Evolution des bases de données vers ORACLE 19 et des système d'exploitation LINUX,
- Remplacement d'une partie des terminaux CITRIX des sites de Saint-Fuscien et du second étage du CAPA par des PC,
- Mise en fonction des casques virtuels au Sésame,
- Mise en place des urgences hospitalières psychiatriques (UHP) en lien avec le Chu Amiens Picardie (CHUAP),
- Etude de mise en fonction de sillage mobilité et du module imagerie dans SILLAGE,
- Vidéos de sensibilisation sur les bons gestes en informatique sur MOODLE,
- Poursuite de la mise en place du WIFI,
- Nouvelle politique de sécurité et plan d'action SSI.



# DIRECTION DES RESSOURCES HUMAINES

La Direction des ressources humaines c'est une équipe d'une dizaine de personnes, qui œuvre au quotidien pour accompagner les professionnels de l'EPSM, de leur recrutement jusqu'à leur départ en retraite. Outre la paie, le suivi tout au long de la carrière des agents, mais également le soutien des encadrants sur l'expertise RH, les professionnels de la DRH veillent à la formation et au développement professionnel des agents, comme levier de valorisation et de fidélisation des professionnels, et comme outil visant à améliorer la qualité de soins.



41

PLACES OFFERTES  
AUX CONCOURS

3 670

JOURS DE  
FORMATION  
PERSONNEL  
NON  
MÉDICAL

149

JOURS DE  
FORMATION  
PERSONNEL  
MÉDICAL

11

PROJETS  
COLLECTIFS  
RETENUS

## PROJETS MARQUANTS

- **Les effectifs du personnel non médical** : 953 ETP au 31/12 dont 80% de titulaires, 12.8% de CDI et seulement 7,2% de CDD ; soit une politique de résorption de l'emploi précaire qui porte ses fruits,
- Pour cela **12 jurys de concours réunis pour 41 places offertes aux concours**,
- **Un accès toujours facilité à la formation continue - Formation du personnel non médical** :
  - ♦ 976 départs en formation, soit 3670 jours,
  - ♦ 29 thèmes de formations transversales en intra pour 56 groupes dispensés,
  - ♦ 10 études promotionnelles, 3 congés de formation professionnelle, 3 bilans de compétences, 8 VAE,
  - ♦ 10 agents mobilisant leur Compte Personnel de Formation,
- **L'obtention de la certification « Qualiopi »** officialisant l'EPSM en qualité d'organisme de formation,
- La sélection et la **formation du 1<sup>er</sup> binôme formateur « OMEGA »**,
- **La formation du personnel médical** – un levier de fidélisation et d'attractivité pour les médecins :
  - ♦ La création d'une commission de formation médicale (*réunie 3 fois*) et de son règlement intérieur,
  - ♦ 39 départs en formation (23 praticiens hospitaliers différents), soit 149 jours de formation,
- **La politique d'engagement collectif** : 25 projets présentés dont **11 projets qui ont été retenus, soit près d'une centaine d'agents** qui ont bénéficié de la prime,
- **Dialogue social** : fin d'année 2023, une renégociation de l'accord de résorption de l'emploi précaire, comme véritable levier au service de l'attractivité et de la fidélisation des personnels.,
- **Poursuite du travail de suivi et mise en œuvre du projet social** avec par exemple l'organisation de 2 journées bien être (QVT) et de la première journée d'accueil des nouveaux arrivants,
- **Service de santé et prévention au travail** - une bonne dynamique des actions de prévention malgré l'absence de médecin du travail, avec notamment : 1 campagne de vaccination antigrippale, 1 campagne de vaccination Covid19 ; une collecte de sang, des journées prévention thématiques (*vue et audition*).

## PERSPECTIVES

- Le début d'année 2024 débutera par la **publication de la procédure de recrutement** travaillée par l'équipe de la DRH sur le dernier trimestre 2023 ; visant à harmoniser les pratiques et les outils, afin de gagner en réactivité dans les réponses que la DRH apporte aux services et d'améliorer l'attractivité de l'établissement,
- L'organigramme de la DRH va être amené à évoluer avec **l'arrivée d'un 2<sup>e</sup> responsable des RH**, qui travaillera en binôme avec l'adjointe de la DRH actuelle, pour répondre aux enjeux réglementaires croissants auxquels la DRH doit faire face,
- **La mise en œuvre du nouvel accord de résorption de l'emploi précaire** va se concrétiser avec l'organisation en 2024 de 10 concours, pour un total de 41 places,
- Dans la continuité de cet accord, la **fiche d'évaluation des contractuels** a été revue, en lien avec les items de la trame de fiche de poste, et ce pour aider les encadrants à objectiver leurs évaluations,
- Une mise à jour du **guide de gestion du temps de travail (GTT)** va être travaillée,
- **Formation** : La sélection et la formation de 3 formateurs « Premiers Secours Santé Mentale » ; Le renouvellement de la certification « Qualiopi » ; Le déploiement du centre de formation et le développement de l'apprentissage.

# DIRECTION DU PATRIMOINE ET DES TRAVAUX

La Direction du Patrimoine et des Travaux a pour mission à la fois d'assurer la maintenance de l'ensemble des locaux de l'EPSM de la Somme et au besoin de les adapter à l'évolution de l'offre de soins de l'établissement.



3 725

INTERVENTIONS  
DE  
MAINTENANCE

soit

8 854,25

HEURES AGENTS

18

CHANTIERS  
EFFECTUÉS EN  
SUS DE LA  
MAINTENANCE  
COURANTE

soit

208,5 ETP

ÉQUIVALANT À  
7 818,75 HEURES

16 673

HEURES AGENTS  
DES SERVICES  
TECHNIQUES

## PROJETS MARQUANTS

### ■ ETUDES :

- ✦ Division parcellaire et remembrement des terres de l'EPSM, remise à plat des baux ruraux,
- ✦ Extension de la MAS la Pommeraie : finalisation et validation des plans élaborés par le GCSMO, et constitution du dossier de demande d'aide à l'investissement,
- ✦ CRIAVS : étude de faisabilité sur sa relocalisation dans le pavillon jaune,
- ✦ La ferme photovoltaïque : dépôt du permis de construire, étude d'implantation et validation des plans d'exécution,
- ✦ Entrée sud : analyse des offres, suivi de l'exécution du chantier,
- ✦ Pôle de Pédopsychiatrie : étude de relocalisation des hôpitaux de jour sur les pavillons fleurs.

### ■ PREPARATION DE LA CERTIFICATION :

- ✦ Signalétique extérieure et intérieure,
- ✦ Formations sécurité incendie revues avec la DRH, fin 2023, en prévision des commissions de sécurité.

■ **PUI (Pharmacie à Usage Intérieur)** : dans le cadre du renouvellement de l'autorisation d'activité de PUI, remise aux normes des locaux,

■ **IFMS** augmentation de la capacité d'accueil par la création de 2 salles de cours supplémentaires pour l'IFAS au rez-de-chaussée du pavillon Henri EY, aménagement de salles de cours, chiffrage du changement des huisseries extérieures, étude et chiffrage de la rénovation de l'amphithéâtre Raynier.

### ■ SUIVI D'HELIUM

■ **MAS** : raccordement au réseau de chaleur de l'hôpital.

■ **SECURITE-SURETE** : déploiement des PTI en intra,

- ✦ Commissions de sécurité, armoires incendies,
- ✦ Sécurisation du site Pinel par le changement du système de vidéosurveillance.

### ■ CHANTIERS

- ✦ Réaménagement du rez-de-chaussée du CAPA,
- ✦ Locaux d'apaisement : Lasègue -CAP Myosotis,
- ✦ Réhabilitation de la DAL,
- ✦ Réfection des logements des internes en psychiatrie,
- ✦ Modification de l'alimentation électrique de l'HDJ 3 Baies, dissociation de l'alimentation électrique du LAM car le bâtiment est loué,
- ✦ Travaux dans les services de soins.

## PERSPECTIVES

- Suivi des deux principales opérations de travaux : HELIUM et l'extension de la MAS La Pommeraie,
- Ouverture de l'entrée sud du site Pinel,
- Déploiement des nouveaux PTI en ambulatoire,
- Etudes préparatoires aux relocalisations des services de soins situés dans les bâtiments promis à la vente.

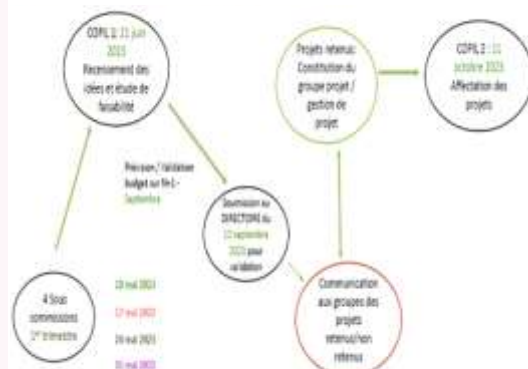
# DIRECTION DES AFFAIRES LOGISTIQUES ET DE LA TRANSITION ÉCOLOGIQUE

Comme promis début 2023, nous avons lancé et conduit la démarche opérationnelle de la transition écologique.

Et contribué au développement des compétences techniques de l'équipe (CACES – sécurité) et méthodologiques à l'accompagnement de gestion de projet pour les futurs pilotes (kit projet).

Nous avons également été mobilisés sur de nombreux projets institutionnels tels que : déménagement de l'EMPPAS, finalisation du projet du centre ado post crise, renouvellement du matériel de la boutique, accompagnement CORESO...

## >> processus décisionnel ANNÉE 2023



|   |                                      |
|---|--------------------------------------|
| <b>+ 25%</b><br>FRÉQUENTATION<br>DU<br>PERSONNEL AU<br>SELF | <b>42</b><br>CONTRÔLES<br>TECHNIQUES |
|---|--------------------------------------|

## PROJETS MARQUANTS

### ■ Service restauration :

- Organisation de repas à thèmes (repas américain et repas octobre rose),
- Poursuite de la démarche autour des enjeux alimentaires afin de favoriser les produits locaux, en réponse à la loi EGALIM.

### ■ Service de la lingerie :

- Renouvellement des armoires de soins dans la continuité des démarches initiées en 2022,
- confection de balle Montessori, de tapis de motricité, notamment pour le Pôle de Pédopsychiatrie.

### ■ Magasin

- Optimisation des espaces de stockage,
- Formation certification CACES.

### ■ Service Général

- Poursuite des actions de sécurité des usagers au travers de la remise en état des véhicules de l'établissement,
- Reprise du projet d'extension de la déchetterie pour une gestion optimale des flux de déchets : développement des filières de déchets bois et verts.

### ■ Service économique

- Rénovation de l'environnement pour une meilleure qualité de vie au travail,
- Mise en place du processus achats pour répondre aux enjeux d'approvisionnements : exploitation, investissement et projet transverse.

## PERSPECTIVES

- Intégration des nouveaux arrivants dans un esprit d'amélioration continue, en remplacement des départs en retraite anticipés,
- Valorisation et communication des projets transverses au travers de la transition écologique,
- Poursuite de l'accompagnement de gestion des projets institutionnels tels que l'installation des Urgences Hospitalières Psychiatriques et le lancement du projet de l'équipe mobile de périnatalité.



# DIRECTION DE LA FILIÈRE MÉDICO-SOCIALE ET DE LA FONCTION SOCIO-ÉDUCATIVE

Créée en 2021, la direction regroupe les entités de la MAS La Pommerai (55 agents) et le service socio-éducatif (23 agents sociaux, 48 agents éducatifs).

La direction porte deux principales missions :

- elle met au service des patients les spécificités des métiers éducatifs et sociaux,
- elle tisse un réseau partenarial avec les établissements sociaux et médico-sociaux et avec les autorités administratives.



## PROJETS RÉALISÉS

### ■ MAS :

- ♦ **Développement de la Culture** : résidence d'artiste danse contemporaine avec le collectif TREMA, concerts, tournage de deux courts-métrage en lien avec le Ministère de la Culture,
- ♦ Organisation des **20 ans de la MAS**, le 14 novembre, avec présentation d'une frise chronologique montrant année par année l'arrivée des résidents de la MAS et des professionnels, depuis 2003 jusqu'à aujourd'hui,
- ♦ Organisation de deux **moments de convivialité** : garden party et goûter de Noël,
- ♦ **Adaptation du règlement intérieur** du CVS suite aux réformes législatives,
- ♦ Mise en place de **quatre ateliers thématiques** (deuil, travail d'équipe, schizophrénie paranoïde - psychose paranoïaque et structures psychiques),
- ♦ Poursuite de la **collaboration avec les partenaires** : visites et rencontres avec d'autres MAS et établissements, congrès handi 4...,
- ♦ Poursuite des groupes de travail sur le **projet d'extension de la MAS** avec le GCSMO pour un meilleur accompagnement des résidents dans le cadre d'un étayage financier viable.

### ■ Service Socio-Educatif :

- ♦ **Organisation d'un challenge inter-établissements** au sein de l'EPSM à destination des partenaires médico-sociaux adultes et des patients,
- ♦ **Finalisation des travaux sur l'élaboration d'une convention partenariale avec l'ATS**,
- ♦ Réunion de présentation partenariale des missions et du **fonctionnement de l'UAO**.

## PERSPECTIVES

### ■ MAS :

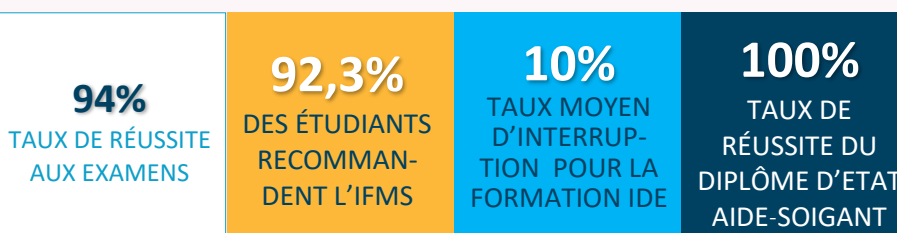
- ♦ Intervention d'un artiste plasticien, Arthur GILLET, dont le projet est de redonner aux résidents de la MAS une place dans la société et montrer au public que les résidents existent (portraits et travail sur soie pour créer des drapeaux qui flotteront au-dessus du mur d'enceinte de l'EPSM),
- ♦ Déploiement du logiciel SILLAGE mi-avril 2024,
- ♦ Finalisation des plans proposés par le GCSMO pour l'extension de la MAS.

### ■ Service Socio-Educatif :

- ♦ Poursuite des travaux mis en place récemment avec de nouveaux partenaires (premières heures en chantier) ainsi que les projets partenariaux avec l'ASMIS et la CPAM,
- ♦ Organisation d'un challenge inter-établissements à destination des partenaires sociaux et médico-sociaux enfants et des patients du pôle de pédopsychiatrie,
- ♦ Mise en place d'un groupe de travail pluri-professionnel sur les animaux domestiques.

# INSTITUT DE FORMATION AUX MÉTIERS DE LA SANTÉ

L'institut de formation de l'EPSM de la Somme est composé de deux écoles de formation et d'un axe de formation continue, une en soins infirmiers avec un quota de 110 étudiants et une formation aide-soignant avec un quota de 15 élèves, deux thèmes sont au catalogue au titre de la formation continue ; une formation tutorat et encadrement adressé à un public infirmier et une autre adressée à un public d'aide-soignant. Une équipe pédagogique, administrative et logistique est engagée dans un processus de certification et d'amélioration de ses pratiques avec le souci d'être créatif.



## PROJETS MARQUANTS

- Création du site internet avec la collaboration de l'ensemble de l'équipe et des apprenants,
- **Prévention en Santé Publique** : organisation de la journée village prévention à destination des apprenants,
- **Promotion des métiers de la santé** avec le déploiement d'un projet d'immersion pour des lycéens amiénois,
- Poursuite de la collaboration avec les tutelles, la Région, l'ARS des Hauts-de-France et les élus locaux, afin de valoriser le potentiel de l'outil de formation et de le travail des équipes pédagogiques,
- **Points à retenir de l'ICOGI** :
  - ♦ Résultats scolaires très satisfaisants de la part des apprenants,
  - ♦ Une dynamique d'équipe tournée vers les projets,
  - ♦ Partenariat avec l'Université Picardie Jules Verne pour la mise en œuvre d'enseignements dans le cadre du PASS,
  - ♦ Projets qualité de vie et bien-être des étudiants en formation (sophrologie, théâtre, sport, culture).



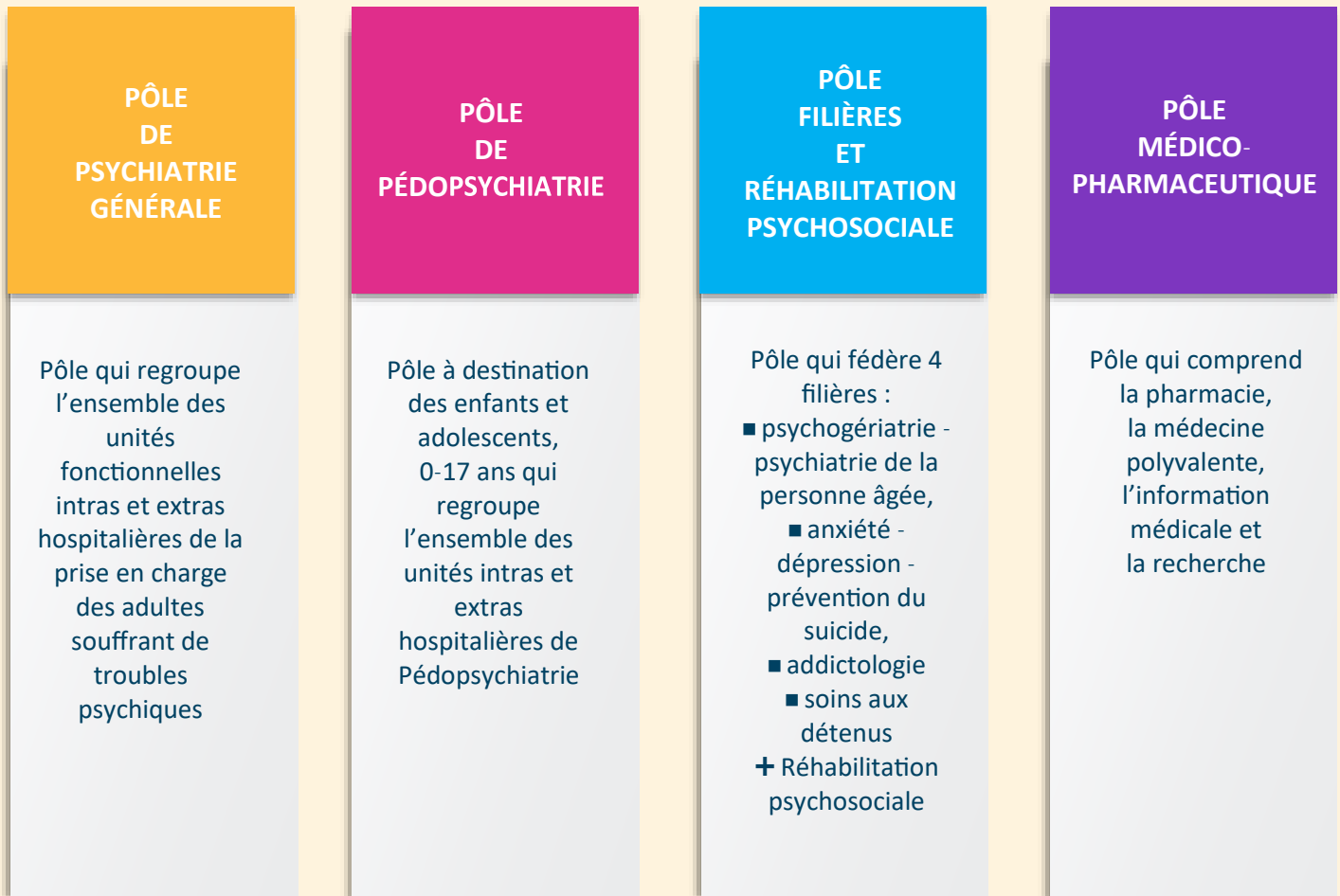
## PERSPECTIVES

- Poursuivre le projet d'accompagnement des étudiants en situation de handicap,
- Mise en œuvre du projet mentorat auprès des étudiants de L1,
- Organisation d'une demi-journée de conférence animée par Mme LANGENFELD - SERRANELLI sur « *les étudiants en stage : difficultés et vulnérabilités* »,
- Organisation du deuxième salon de l'emploi en avril 2024 (Développer le partenariat avec les employeurs et fidéliser les partenaires de stage),
- Développer l'apprentissage pour la filière aide-soignante en réponse aux besoins du territoire,
- Développer une politique partenariale avec l'Education Nationale (dans le cadre du service sanitaire organisation d'une journée de santé publique et organisation de séances d'immersion pour les lycéens),
- Audit de renouvellement du certificat Qualiopi en mai 2024.



# ORGANISATION EN PÔLES

L'EPSM de la Somme est organisé en 5 pôles d'activités multidisciplinaires placés sous la responsabilité d'un Chef de Pôle, d'un Cadre Supérieur de Santé de pôle, accompagnés d'un directeur référent de pôle et appuyés par une équipe pluri professionnelle (infirmiers, infirmiers en pratique avancée (IPA), psychologues, éducateurs spécialisés...).



Les pôles de l'établissement proposent des services et des équipements de prévention, de diagnostic et de soins en intra mais aussi et surtout en extrahospitalier **27 unités ambulatoires cliniques**





Centre Ambulatoire de Psychiatrie pour Adultes au 64 rue du Vivier à Amiens



## COMPOSITION DE L'ÉQUIPE

- Chef de pôle : Dr Baptiste BUSSON
- Cadre Supérieure de Pôle : Mme Nathalie VORBURGER
- Cadre de Pôle : Mme Sophie LEVASSEUR

### MOT DU CHEF DE PÔLE

« Le pôle de psychiatrie générale s'est organisé de façon à permettre une gradation individualisée des soins pour toute personne présentant des troubles en santé mentale, de la souffrance psychique à la pathologie psychiatrique. Ainsi, le pôle s'inscrit dans une psychiatrie au plus proche du patient et de leur famille, en favorisant les prises en charge au plus près de la cité.

Le pôle de psychiatrie générale a un fonctionnement désectorisé sur le territoire couvert par l'EPSM de la Somme et est composé de trois services interconnectés :

- les services d'orientation et de courts séjours,
- les services de moyenne et longue évolution,
- les services ambulatoires.

L'ensemble de ces services regroupent des unités d'hospitalisation complète sur des durées adaptées aux spécificités et aux temporalités des pathologies des patients, des hôpitaux de jour et des CATTP, des équipes mobiles (ELFV, EMPSID, EMPAS), des CMP ou antennes, répartis sur le territoire de l'EPSM et les Urgences Hospitalières psychiatriques (UHP) localisées sur le CHUAP (à partir du 21/02/2024).

L'ensemble de ces unités permet d'accueillir toute personne se présentant pour une demande d'information, un avis ou une prise en charge, l'orienter et lui proposer les soins les plus

adaptés à sa situation.

Le pôle de psychiatrie générale est marqué par le professionnalisme et l'investissement de l'ensemble de son personnel, ce qui lui permet d'être tourné vers l'avenir avec la volonté de continuer à s'adapter à l'évolution des besoins des patients et de leurs proches. Parmi ces projets, il faut citer l'installation de l'UAO au CHUAP qui devient UHP à partir de février 2024, les travaux menés sur Hélicon concernant la majeure partie des soins ambulatoires et qui devrait ouvrir ses portes en 2025, la restructuration des Hôpitaux de jour en 2024 ainsi qu'un hôpital de jour de crise comme nouvelle alternative à l'hospitalisation complète.

Les contours de nombre de ces projets ne sont pas limités au pôle de psychiatrie générale et se coconstruisent avec les autres pôles de l'EPSM de la Somme afin d'améliorer les parcours de l'ensemble des patients et éviter les ruptures de suivi.

La prise en charge des troubles psychiques et psychiatriques, n'est pas et ne doit pas être figée dans le temps. Le pôle de psychiatrie générale s'inscrit dans une volonté de déstigmatisation, de proximité et d'amélioration de l'accès et de la qualité des soins en santé mentale. »

*Docteur Baptiste BUSSON*



**1 567**  
séjours en hospitalisation complète  
**48 845**  
journées en hospitalisation complète  
**5 193**  
journées en hospitalisation  
à temps partiel

**6 523**  
patients pris  
en charge par  
les unités  
du pôle

**107 285**  
actes  
ambulatoires  
réalisés



## 144 LITS

D'HOSPITALISATION  
complète



### 4 lits

EN UNITÉ  
D'ACCUEIL ET  
D'ORIENTATION

- Prise en charge des urgences psychiatriques mais aussi accueil de crise et temps de pause



### 40 LITS D'ENTRÉES

- Prise en charge de pathologies psychiatriques aiguës nécessitant un temps limité de soins



### 100 LITS SERVICES MOYENNE ET LONGUE ÉVOLUTION

- Prise en charge de pathologies résistantes et autres troubles ne permettant pas une orientation vers un lieu d'hébergement social ou médico-social

## 7 Services ambulatoires



### 1 CMP

- Consultations pluridisciplinaires
- 4 antennes :
  - ◆ Corbie,
  - ◆ Hornoy le Bourg,
  - ◆ Doullens,
  - ◆ Espace Maurice Ravel



### 1 EMPSID

- Dispositif d'intervention et de maintien au domicile



### 2 ÉQUIPES MOBILES

- EMPPAS : prise en charge des patients en situation de précarité et d'exclusion,
- ELFV : Equipe de Liaison vers les Foyers de Vie.



### 2 HDJ

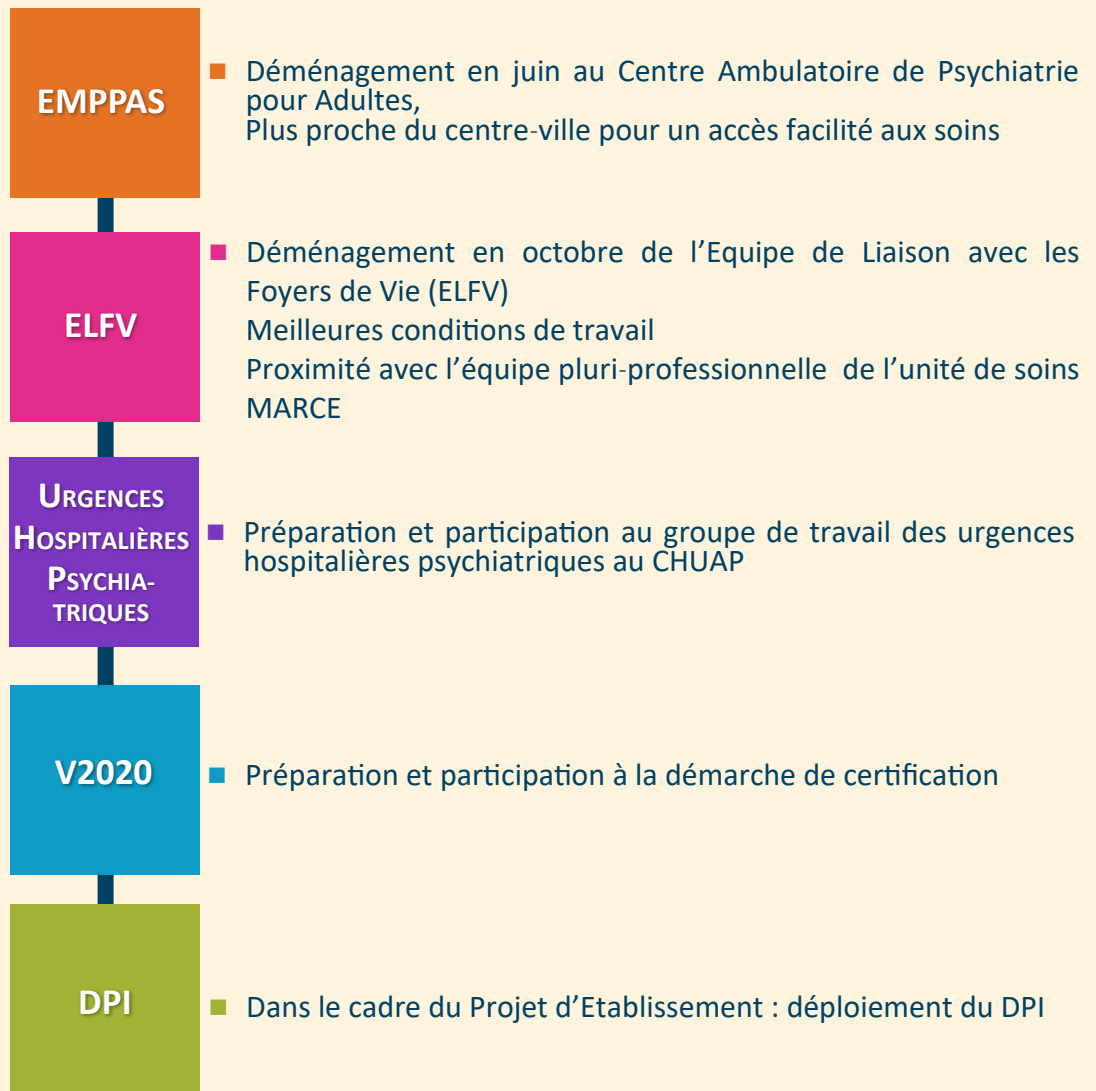
- **45 PLACES** - Alternative à l'hospitalisation pour les jeunes adultes avec psychose émergente, les adultes présentant une psychose subaiguë ou chronique



### 1 CATTP

- Médiations et activités thérapeutiques, structure ouverte sur la cité afin de favoriser le lien entre le soin et le tissu associatif,
- 2 antennes :
  - ◆ Doullens,
  - ◆ Hornoy le Bourg

# PROJETS MARQUANTS



# PERSPECTIVES



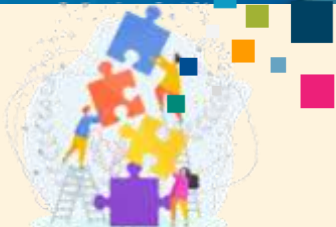


PSYCHIATRIQUES

Travaux pour l'installation des futures Urgences Hospitalières Psychiatriques au CHUAP



Espace d'apaisement de l'unité de soins Donald WINNICOTT



## COMPOSITION DE L'ÉQUIPE

- Cheffe de pôle : Dr Sophie DUPEYRON
- Cadre Supérieur de Pôle : M. Geoffrey MILET
- Cadre de Pôle : Mme Céline DUMONT

### MOT DE LA CHEFFE DE PÔLE

« Le pôle de pédopsychiatrie de l'enfant et de l'adolescent est resté cette année un pôle dynamique qui s'appuie sur des médecins expérimentés et sur des équipes soignantes motivées, douées d'un grand professionnalisme et de connaissances institutionnelles forgées de longue date, ce qui s'est illustré dans la mobilisation des équipes dans la préparation de la certification. Le pôle regroupe des territoires vastes, urbains et ruraux, aux richesses inégales, dont certains territoires sont marqués par une précarité socio-économique massive, pourvoyeuse de dysparentalité et de pathologies psychiques très sévères et en nette augmentation. **Cependant, les possibilités de réponse restent en décalage avec les besoins croissants des enfants, des familles, et des institutions.**

Dans ce cadre, le projet médico-soignant du pôle a été repensé, réécrit avec la collaboration des médecins, cadres et direction du pôle, et avec l'expertise du Dr Alain Lopez. Les orientations stratégiques ont notamment traité de 3 points :

- Comment agir sur la pression de la demande ?
- Comment mieux optimiser le dispositif de soins ?
- Comment mieux assurer la sortie du dispositif de soins ?

Ces orientations stratégiques, nécessitant une consolidation et un renforcement du travail partenarial, seront inscrites dans le nouveau contrat de pôle.

Dans ce cadre, deux projets ont été écrit :

**Un projet de centre d'évaluation et d'orientation pédopsychiatrique (CEOP)** qui serait le point de contact unique de toute demande de soins émanant des familles ou des partenaires du

pôle. Ce dispositif devrait permettre de diminuer le délai d'attente entre l'appel de la famille et la 1<sup>ère</sup> consultation, apporter des premières réponses aux familles, et favoriser les réorientations si besoin.

**Un projet d'unité de soins pour tous petits** (CATTP 12 mois à 4 ans) afin d'offrir des soins précoces et adaptés aux enfants les plus jeunes présentant des symptômes en rapport avec des troubles du neuro-développement (dont les troubles du spectre autistique), ou en rapport avec des pathologies de la sphère dépressive. Le nombre d'enfants souffrant de TSA avec troubles associés est en nette augmentation ces dernières années. L'offre de soins actuelle n'est plus du tout à même de répondre à cet afflux de petits patients très souffrants dont l'avenir psychique est en jeu. Il s'agit là d'un réel enjeu de santé mentale.

Dans cette même perspective, il a été élaboré une réflexion institutionnelle sur la relocalisation des unités ambulatoires du pôle sur le futur site HÉLIUM (CMP, CATTP) et pour certaines en intra hospitalier (HDJ).

Cette mission a mobilisé toutes les unités fonctionnelles concernées qui ont fourni un travail conséquent, et s'est réalisée en étroite collaboration avec le cabinet Mazars.

De plus, pour la première fois cette année a été initiée une commission post séjours au cours de laquelle professionnels et adolescents ont pu valoriser la forte mobilisation des équipes pour l'organisation des séjours thérapeutiques et le bénéfice majeur pour les patients de cet outil de médiation. »

*Docteur Sophie DUPEYRON*



**238**

séjours en hospitalisation complète

**2 497**

journées en hospitalisation complète

**4 539**

journées en hospitalisation à temps partiel

**2 399**

patients pris en charge par les unités du pôle

**35 309**

actes ambulatoires réalisés

3 services  
3 HDJ



**SERVICE NORD**

- 1 CMP,
- 2 antennes,
- 1 unité petite enfance (UPE),
- 1 CATTP enfants.



**SERVICE SUD**

- 1 CMP,
- 2 antennes,
- 1 unité de prévention de soins précoces (UPSP),
- 1 CATTP.



**SERVICE DES FILIÈRES**

- 1 unité d'hospitalisation complète pour adolescents Mara Selvini,
- 1 unité d'hospitalisation de jour et de semaine 4-12 ans Donald Winnicott,
- 1 CATTP,
- 1 antenne de consultation pour les TCA,
- 1 équipe mobile,
- 1 centre adolescents post crise (CAP),
- 1 unité de thérapie familiale systémique.



**3 HDJ**

- « La Capucine » pour les 4-8 ans,
- « La Grande Ourse » pour les 8-12 ans,
- « Le Romanée » pour les 12 à 17 ans.

**CAP**

Consolidation des capacités du pôle dans les interventions de crise vis-à-vis de la population adolescente par la création en février 2023 d'un **Centre Adolescent post Crise (CAP)** en lien avec les urgences pédiatriques et l'équipe de Pédopsychiatrie de liaison du CHUAP et les CMP.

Ce **dispositif innovant** propose des soins adaptés à la prise en charge des crises psychiques notamment suicidaires en élaborant des soins axés sur les groupes thérapeutiques à médiation, les consultations psychologiques et pédopsychiatriques, les entretiens familiaux systémiques.

- Il contribue à favoriser l'insertion familiale et scolaire des adolescents durant la période de crise.
- Il assure une mission de prévention auprès des établissements scolaires et médico-sociaux.

Le Cap a vu son activité augmenter tout au long de l'année et répond parfaitement aux attendus.

**PROJETS FIOP**

Poursuite du travail sur les conditions de mise en œuvre opérationnelle du projet médico-soignant du pôle.

A l'issue de cette réflexion, 2 projets prioritaires ont été présentés au FIOP (Fond d'innovation organisationnelle en psychiatrie) et au PEA (Psychiatrie de l'Enfant et de l'Adolescent) :

- Un projet de **Centre d'évaluation et d'orientation pédopsychiatrique (CEOP)** intersectoriel avec pour objectifs une meilleure régulation de l'accès au dispositif des soins et un processus d'admission unique.
- Un projet de **centre de soins psychiques intensifs petite enfance 0/3-4 ans (CATTP pour tous petits)**

Ce CATTP pour tous petits serait une des 3 pierres angulaires d'un futur Centre Petite Enfance.

# PERSPECTIVES

## PLUME

**Ouverture en avril 2024 de l'Equipe Mobile Périnatalité PLUME** en lien avec les unités de prévention et de soins précoces, les CMP Adultes, le service de périnatalité du CHU avec opportunité de création d'un dispositif complet de soins pour la tranche d'âge 0/3 ans. Cette équipe s'attachera à :

- ♦ **Coordonner des parcours de soins** des dyades mère-enfant en situation de fragilité psychique débutante ou installée,
- ♦ **Assurer un suivi** des interactions précoces en pré, per et postpartum,
- ♦ **Prévenir les dysparentalités** et leurs conséquences.

Cette unité n'assurera pas de suivis longs mais favorisera l'accès aux soins (visites à domicile), l'alliance thérapeutique et les liens vers les autres unités de soins de la petite enfance ou des services de psychiatrie adulte si besoin.

## HELIUM

**Poursuivre le travail de réflexion mené dans le cadre du projet HELIUM** et de la relocalisation des hôpitaux de jour.

## WINNICOTT

**Conforter la place de l'unité WINNICOTT** dans le dispositif de soins du Pôle et poursuivre le travail partenarial pour affirmer son ancrage territorial.

## ADOS ADULTES

**Réflexion inter-pôle sur la transition des prises en charge adolescents adultes** voire la prise en charge conjointe adolescents adultes (17-25 ans).

## FMIH

**Poursuivre les réflexions communes EPSM / CHUAP pour l'élaboration future d'une FMIH** de psychiatrie de l'enfant et l'adolescent.



Espace détente du CAP  
Pôle de Pédopsychiatrie



Stand d'information et prévention pour le mois sans tabac par l'ELSA à l'IFMS



## COMPOSITION DE L'ÉQUIPE

- Cheffe de pôle : Dr Valérie YON
- Cadre Supérieure de Pôle : Mme Sultana FICHTEN
- Cadre de Pôle : Mme Carine BOTTO

### MOT DE LA CHEFFE DE PÔLE

« Le Pôle Filières et Réhabilitation Psychosociale a la sagesse et l'expérience des professionnels des unités à partir desquelles il a été construit et défend l'appétence à l'innovation.

Le projet du Pôle a pour objectif de développer une offre de soins pour une population donnée au sein d'un territoire défini avec des modalités de prise en charge spécifiques. Les patients se situent au cœur des préoccupations. Ils doivent être bien soignés, bien accueillis, bien informés et bien pris en charge. Progressivement, ils sont invités à devenir des

ressources participatives au sein des unités de soins du pôle.

Le pôle promeut la culture qualité et prévention des risques dans la pratique quotidienne des professionnels du pôle. Par ailleurs, il défend une dynamique de communication et de recherche au profit des offres de soins déployées par le pôle. Le pôle intègre une dimension partenariale et développe ses réseaux au bénéfice des usagers dont la satisfaction fait l'objet d'une attention soutenue.»

*Docteur Valérie YON*



**722** séjours en hospitalisation complète  
**14 642** journées en hospitalisation complète  
**7 127,5** journées en hospitalisation à temps partiel

**2 735** patients pris en charge par les unités du pôle

**31 195** actes ambulatoires réalisés



## 4 FILIÈRES



### ADDICTOLOGIE RECONNUE FILIÈRE D'EXCELLENCE DE NIVEAU 2 PAR L'ARS

- prise en charge des addictions aux substances psychoactives, des addictions comportementales, et des pathologies duelles,
- comprenant : 1 unité d'hospitalisation complète, 1HDJ, 1 CMP et 1 ELSA.



### ANXIÉTÉ DÉPRESSION PRÉVENTION DU SUICIDE

- Pour patients en crise suicidaire ou présentant des troubles anxieux ou dépressifs,
- Comprendant : 1 unité d'hospitalisation complète, 1 unité d'hospitalisation de semaine et 1 accueil de jour.



### PSYCHIATRIE EN MILIEU PÉNITENTIAIRE

- DSP de l'unité sanitaire médico-psychologique implanté au sein de la maison d'arrêt d'Amiens,
- Comprendant : 1 HDJ, 1 unité de consultations, 1 CATTP et 1 antenne d'accompagnement et de réinsertion.



### PSYCHIATRIE DE LA PERSONNE ÂGÉE ET PSY- CHOGÉRIATRIE

- Prise en charge de patients âgés de plus de 65 ans présentant des pathologies psychiatriques et gériatriques et/ou ayant un projet de vie en EHPAD.
- Comprendant : une unité d'hospitalisation complète, un CMP, un CATTP, une EMSPPA.

## 1 DISPOSITIF DE RÉHABILITATION PSYCHOSOCIALE CENTRE 3R MOSAÏQUE

- Labellisé centre de proximité,
- Activités de réhabilitation, de rééducation et de réadaptation sociale à l'ensemble des usagers,
- 1 unité de réhabilitation avec programmes d'éducation thérapeutiques et ProFamille,
- 9 ateliers thérapeutiques de réinsertion et de réadaptation et rééducation.



Stand d'information de l'équipe du centre de proximité de réhabilitation psychosociale 3R Mosaïque lors des SISM 2023

## FILIÈRE ADDICTOLOGIE

- ✦ Consultations avancées d'addictologie étendues au CMP Hornoy-le-Bourg et à l'Espace Maurice Ravel à Amiens,
- ✦ Développement des liens avec le SSU,
- ✦ Certification Qualiopi de la formation « Addiction et psychiatrie : du repérage des pathologies duelles à la prise en charge intégrée » portée par l'ELSA,
- ✦ Formation « repérage et prévention des conduites addictives et réductions des risques »,
- ✦ Accueil d'un patient ressource, renforcement des liens avec les associations d'usagers,
- ✦ Interventions régulières de l'ELSA en pédopsychiatrie : addictions aux écrans,
- ✦ Campagne Dry January,
- ✦ Campagne Mois sans tabac : inscription des actions au niveau de la plateforme nationale de santé publique France,
- ✦ Participation à la Semaine d'Information en Santé Mentale,
- ✦ Projet du Fonds Addiction « Lieu de santé sans tabac » retenu,
- ✦ Projet co-animé avec le CHUAP « Projet addict'aide : mettre en place un parcours de prise en charge de l'intoxication éthylique aiguë des jeunes admis aux urgences",
- ✦ Développement d'une nouvelle offre de soins basée sur la réalité virtuelle,
- ✦ Formation des personnels à l'Education Thérapeutique des Patients.

## FILIÈRE ANXIÉTÉ, DÉPRESSION, PRÉVENTION DU SUICIDE

- ✦ Consultations psychiatriques avancées au Service de Santé Universitaire de l'UPJV,
- ✦ Echanges croisés réguliers avec la Maison Des Adolescents,
- ✦ Projet d'unité de transition 17-25 ans,
- ✦ Participation à la Semaine d'Information en Santé Mentale,
- ✦ Animation d'ateliers pour les professionnels lors de la journée Bien-être.

## FILIÈRE SOINS PSYCHIATRIQUES EN MILIEU PÉNITENTIAIRE

- ✦ Développement de l'antenne d'accompagnement de courte durée aux soins psychiatriques et de réinsertion des personnes sous-main de justice,
- ✦ Arrivée d'un troisième psychiatre sur le dispositif,
- ✦ Mise en œuvre du projet « Unité de colocation thérapeutique et de réinsertion pour les patients sous main de justice » en collaboration avec l'association l'îlot,
- ✦ Formation des personnels à l'utilisation d'une échelle de repérage des risques de récidives : l'HCR 20,
- ✦ Projet de film documentaire à la Maison d'arrêt.

## FILIÈRE SOINS PSYCHIATRIQUES À LA PERSONNE ÂGÉE ET PSYCHOGÉRIATRIE

- ✦ Arrivée d'un psychiatre formé à la psychiatrie de la personne âgée au sein de la filière,
- ✦ Formation « Accompagnement des résidents présentant des troubles du comportement au sein de structures médico-sociales » à destination notamment des personnels des EHPAD,
- ✦ Membre du Copil de la filière gériatrique du GHT SLS,
- ✦ Participation au groupe de travail psychogériatrie avec le PTSM et le GHT,
- ✦ Projet de labellisation de 10 à 12 lits de psychogériatrie validé par l'ARS,
- ✦ Réouverture du CATTP de Psychogériatrie,
- ✦ Participation à la Semaine d'Information en Santé Mentale.

## DISPOSITIF DE RÉHABILITATION PSYCHOSOCIALE

- ✦ Nouveau programme d'éducation thérapeutique « "Prendre soin de soi au quotidien" s'adressant aux usagers souffrant de troubles psychiatriques » validé par l'ARS,
- ✦ Mise en place d'un groupe de travail « Parcours patient Réhabilitation psychosociale-Hôpitaux de jour-CATTP »,
- ✦ Réponse à appel à projet du Fonds d'Innovation Organisationnelle en Psychiatrie : Equipe Mobile de Réhabilitation Psychosociale,
- ✦ Avis favorable de l'ARS pour la création d'un HDJ de Réhabilitation Psychosociale,
- ✦ Participation à la Semaine d'Information en Santé Mentale,
- ✦ Animation d'ateliers pour les professionnels lors de la journée Bien-être,
- ✦ Projet d'ouverture de la cafeteria le week-end.

# PERSPECTIVES

- Prévision de déménagement de la filière addictologie en un lieu unique,
- Reprise des activités du CMP de psychogériatrie,
- Poursuite du développement du réseau de partenariats sanitaires, sociaux, médico-sociaux, associatifs, éducatifs, élus locaux,...
- Développement de l'activité liée à l'unité de colocation thérapeutique et de réinsertion pour les patients sous-main de justice en collaboration avec l'association l'îlot,
- Certification Qualiopi de la formation « Accompagnement des résidents présentant des troubles du comportement au sein de structures médico-sociales »,
- Création d'ETP en Addictologie,
- Mise en œuvre du projet Addict'aide en collaboration avec le CHUAP,
- Utilisation des thérapies TDCS en addictologie,
- Accueil des patients la nuit sur le SIMU APPART,
- Formation des professionnels du pôle et développement du programme de Psycho-éducation « Bref Troubles psychiques » par le Dispositif de Réhabilitation psychosociale et « Bref Addictions » par la filière Addictologie,
- Ouverture de la cafeteria le week-end,
- Création d'un Hôpital de jour Anxiété Dépression Prévention du suicide suite à l'obtention de l'avis favorable de l'ARS,
- Poursuite du développement de la recherche clinique et paramédicale,
- Développer des programmes de recherche avec d'autres partenaires,
- Travailler la restructuration de l'offre de soins ambulatoires sur un nouveau site Hélium,
- Poursuite du partenariat avec le DAC pour la Filière Soins psychiatriques à la personne âgée et psychogériatrie.



Séance de psychomotricité à l'unité de Psychogériatrie

# PÔLE MÉDICO-PHARMACEUTIQUE



Équipe de CORESO 80



## COMPOSITION DE L'ÉQUIPE

- Chef de pôle : Dr David PONS
- Cadre Supérieure de Pôle : Mme Laurence LECLERCQ

### MOT DU CHEF DE PÔLE

« 2023 aura été la troisième année de mise en œuvre de notre projet de Pôle, construit et planifié pour améliorer la qualité de prise en charge de nos patients et favoriser la réussite du virage ambulatoire de notre établissement. pharmaceutiques en intra comme en extra ; la mise en œuvre du projet CORESO 80 chargé de repérer et prendre en charge, du point de vue somatique, les patients concernés par une rupture de parcours de soins.

S'il ne fallait retenir que quelques actions au cours de cette année écoulée, il faudrait parler de la mise en œuvre du nouveau DPI ; le démarrage de l'activité de tDCS, en intra-hospitalier comme en ambulatoire, qui permet d'offrir une nouvelle possibilité thérapeutique à nos patients, la mise en œuvre des conciliations de sortie et des entretiens »

2024, dernière année de notre contrat de Pôle, sera consacrée à consolider et développer tout ce qui a été entrepris ces trois dernières années. Ce sera également l'occasion de préparer notre prochain projet de pôle.

Docteur David PONS

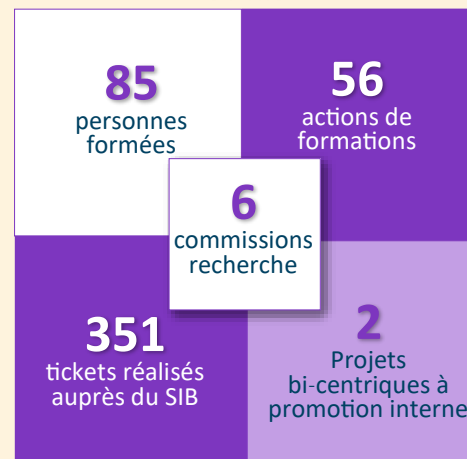
### SERVICE DE LA PHARMACIE



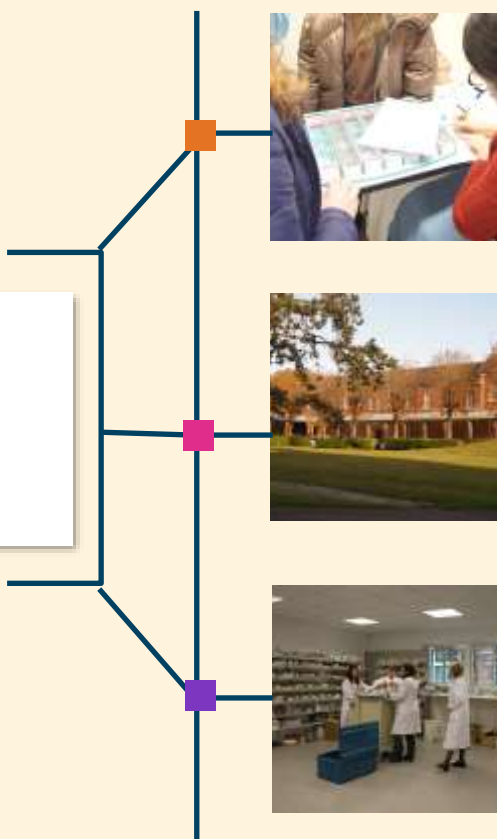
### SERVICE MÉDECINE POLYVALENTE



### DIMR



## 3 services



### SERVICE DE PHARMACIE

- Approvisionnement et dispensation des médicaments et dispositifs médicaux,
- Analyse pharmaceutique des ordonnances et information au patient sur le bon usage des produits pharmaceutiques,
- Ateliers du médicament, conciliations médicamenteuses, éducation thérapeutique du patient, entretiens pharmaceutiques et réunions de concertations pluridisciplinaires.

### SERVICE DE MÉDECINE POLYVALENTE

- Prise en charge somatique des patients,
- Gestion des rdv spécialisés, des transports et de l'accompagnement des patients sur les différents rdv,
- Expertise en hygiène hospitalière,
- CORESO 80.

### DIMR

Les missions principales du DIM sont les suivantes : la transmission de l'activité clinique aux tutelles, la participation à la gestion des doublons d'identité, l'accompagnement et la formation des professionnels au Dossier Patient Informatisé (DPI).

### SERVICE DE PHARMACIE

- ◆ Renouvellement de l'autorisation de la Pharmacie à Usage Intérieur de l'EPSM,
- ◆ Mise en œuvre des conciliations médicamenteuses de sortie,
- ◆ Mise en œuvre des entretiens pharmaceutiques en hospitalisations et en ambulatoire.

### SERVICE DE MEDECINE POLYVALENTE

- ◆ Mise en place du dispositif CORESO 80 : amener l'utilisateur en rupture de suivi somatique à prendre en compte sa santé physique et permettre un accès aux soins (projet FIOP),
- ◆ Mise en place de la stimulation transcrânienne à courant continu (tDCS) et accompagnement à la réalisation des premières cures en hospitalisation complète et en ambulatoire,
- ◆ Réalisation d'actions de prévention (ateliers d'information, journées à thème) sur des thèmes somatiques et à l'occasion de campagnes nationales et internationales (Semaine de la sécurité des patients, octobre rose, journée hygiène des mains, ...).

### DÉPARTEMENT D'INFORMATION MÉDICALE ET DE LA RECHERCHE

#### Pour le DIM :

- ◆ Animation et coordination des groupes de travail autour du dossier patient,
- ◆ Déploiement d'un nouveau Dossier Patient Informatisé (DPI) en mars,
- ◆ Réalisation d'une mise à jour majeure du DPI en novembre pour une mise en conformité avec le suivi des isolements et contention (registre et échéanciers sur les certificats à adresser au juge des libertés et de la détention),
- ◆ Réalisation de différents tableaux de bord de pilotage médico-économique dans BI portal (Pmsi pilot) pour le suivi de l'activité des pôles cliniques dans le cadre des dialogues de gestion.

#### L'unité Recherche :

- ◆ Contribution au montage et à la soumission des dossiers suite aux Appels d'Offres Internes 2023,
- ◆ Réalisation du suivi des études à promotion interne (Projets ADOIMAGE, MAGIC),
- ◆ Intervention auprès de la Direction des soins en vue de la mise en œuvre de deux projets de recherche paramédicale (Aide à la conception et rédaction de protocoles pour 2 Infirmiers en Pratique Avancée),
- ◆ Participation à la création d'une régie des avances et collaboration à la rédaction des procédures d'achats,
- ◆ Contribution au repérage des sources financières dans le cadre de l'entité fusionnée de recherche territoriale.

# PERSPECTIVES

## SERVICE DE PHARMACIE

- Développement des conciliations médicamenteuses de sortie,
- Développement des entretiens pharmaceutiques en hospitalisations et en ambulatoire,
- Organisation du circuit des médicaments aux Urgences Hospitalières psychiatriques et à **HÉLIUM**,
- Définition d'un **nouveau projet de Service**.

## SERVICE MÉDECINE POLYVALENTE

- **Développement du dispositif CORESO** et développement des partenariats,
- Poursuite et développement des **actions de prévention** (en interne et en externe),
- **Accompagnement du déménagement des urgences psychiatriques** au CHUAP avec l'organisation des transferts vers les unités d'hospitalisation temps plein.

## DIMR

- Déploiement de Sillage médico-social,
- Déploiement du module rendez-vous du DPI,
- Consolidation les formations à destination des professionnels en matière de Bonnes Pratiques cliniques,
- Mise à la disposition des médecins investigateurs les outils logistiques et les ressources humaines nécessaires pour pouvoir s'impliquer dans les activités de recherche,
- Repérage et soutien aux nouveaux projets de recherche institutionnelle dans le cadre AOI 2024,
- Activation la filiation et le partage des projets de recherche dans le cadre de l'entité fusionnée territoriale.





Journée de sensibilisation à l'hygiène des mains avec l'Equipe Opérationnelle en Hygiène du Service de la Médecine Polyvalente

## Vie professionnelle et attractivité

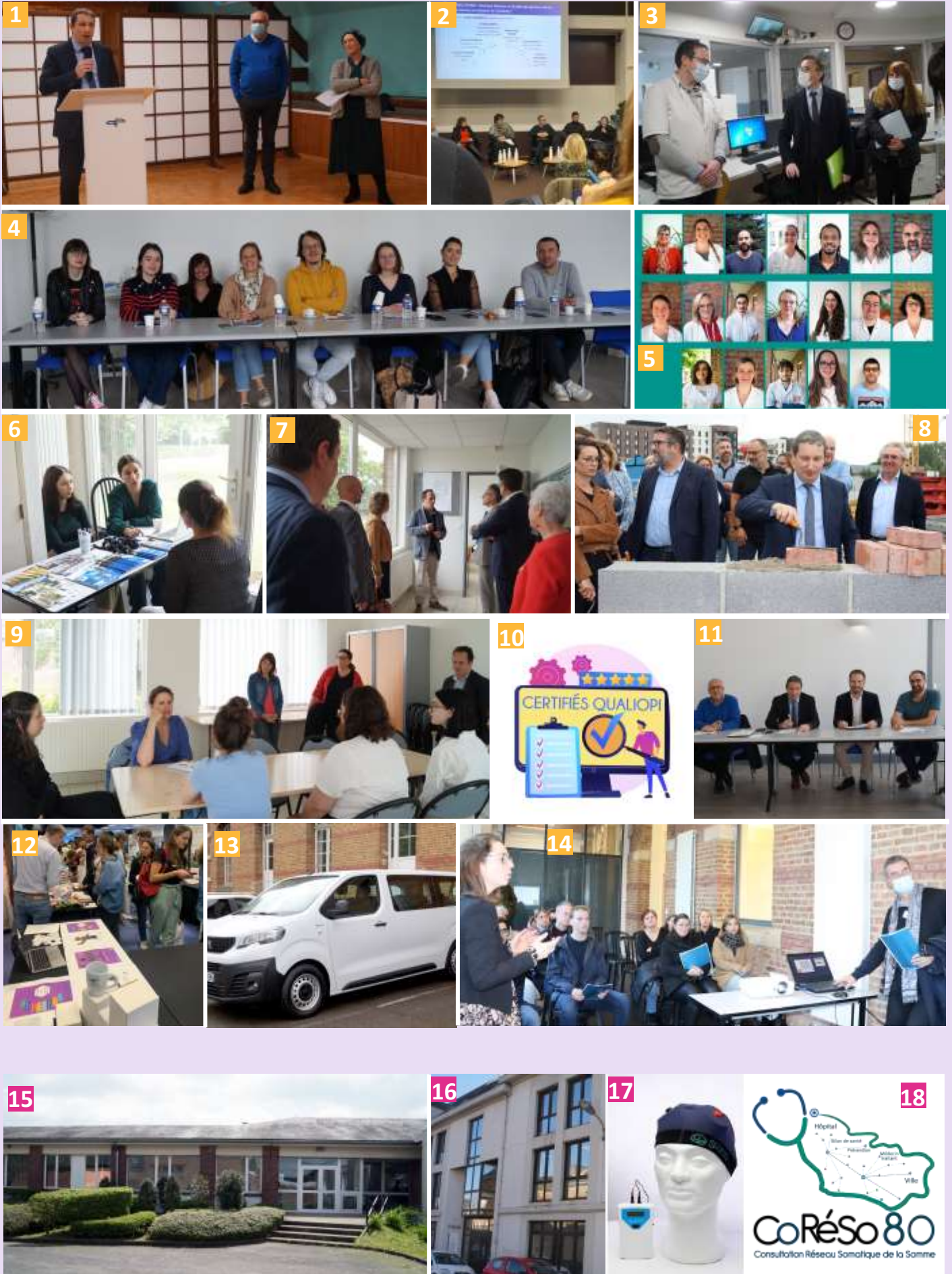
- 1 Cérémonie des Vœux
- 2 Participation au séminaire organisé par la Maison Départementale pour les Personnes handicapées, l'ARS des HDF et le Conseil Départemental dans le cadre du déploiement du nouveau cadre de référence des pratiques d'admission en ESMS
- 3 Visite du Préfet
- 4 Journée d'accueil des internes
- 5 Journée mondiale de l'IDE
- 6 Forum social
- 7 Visite du Directeur Général de l'ARS des Hauts-de-France
- 8 Pose de la 1<sup>ère</sup> pierre du bâtiment du projet HELIUM
- 9 Reportage France Bleu au CAP
- 10 Le Centre de formation de l'EPSM de la Somme et l'IFMS sont certifiés QUALIOP
- 11 Signature d'une convention avec la Clinique du Campus
- 12 Journée d'accueil régionale des internes
- 13 Nouveau véhicule pour le Pôle de Pédopsychiatrie subventionné de 50% du montant par les Pièces Jaunes
- 14 Journée d'accueil des nouveaux arrivants

## Développement de l'offre de soins

- 15 Ouverture du Centre Adolescents post-crise
- 16 Déménagement de l'EMPPAS au CAPA
- 17 Arrivée de la Tdcs, la stimulation à courant continu
- 18 Création du dispositif CoRéso 80, Consultation Réseau Somatique de la Somme



# RETOUR EN IMAGES



## Journées d'information, de prévention et de sensibilisation

- 19** Dry January
- 20** Journée de l'audition
- 21** Journée de sensibilisation et d'information sur les violences sexistes et/ou sexuelles
- 22** Colloque EMPPAS
- 23** Journée hygiène des mains
- 24** Journées Santé Publique organisées par l'équipe pédagogique avec les étudiants de l'IFSI
- 25** Journée de sensibilisation du syndrome de l'alcoolisation foetale
- 26** Semaines d'Information sur la Santé Mentale
- 27** Mois sans tabac, stand à la Cafétéria des patients
- 28** Mois sans tabac, stand à l'IFMS
- 29** Octobre rose à l'unité TCA
- 30** Octobre rose à l'IFMS

## Formation

- 31** Journée portes ouvertes de l'IFAS
- 32** Journée portes ouvertes de l'IFSI
- 33** Cérémonie de remise des diplômes IFSI
- 34** Journée d'intégration IFSI
- 35** Pré-rentree IFSI
- 36** Rentrée IFAS
- 37** Rentrée IFSI (2ème et 3ème année)
- 38** Diplomatation
- 39** Conférence du Professeur Walter Hesbeen « Prendre soin de la pédagogie et de la pratique »

# RETOUR EN IMAGES



## Vie dans les services

- 40** Animations autour de Pâques à l'unité Pussin
- 41** Atelier pâtisserie à Calypso
- 42** Atelier lavage autos afin de récolter des fonds pour un séjour thérapeutique
- 43** Garden Party de la MAS
- 44** Rencontre inter-établissement « Mais que se cache-t-il derrière les murs ? »
- 45** Jardin thérapeutique de l'UPA
- 46** Jardin des enfants sur l'île Saint Aragone
- 47** Moment de convivialité et jeux picards à l'unité Pussin
- 48** Activité thérapeutique culinaire des équipes Esquirol Sud et la Cafèt'
- 49** Participation d'une équipe de Mara Selvini au Raid sportif handisport
- 50** 320 km en vélo pour 4 patients de l'hôpital de jour Georges Daumezon
- 51** Hortithérapie à l'unité Falret MLE

## Art et culture

- 52** Spectacle de Claire Pouderoux « Poursuite »
- 53** Assemblée Générale de l'association Philippe Pinel au fil du temps
- 54** La Grande Lessive
- 55** Représentation théâtre « Don Quichotte intervention »
- 56** Atelier Cirquonflex
- 57** Représentation théâtre à l'hôpital de jour les trois baies « L'agence Britney Jackson »
- 58** Projection du court-métrage « Impatientes » à l'Assemblée nationale
- 59** Parenthèse enchantée, spectacle musical au Pôle Pédopsychiatrie
- 60** Journée européenne du patrimoine
- 61** La Grande Lessive
- 62** Exposition de l'AARS
- 63** Marché de Noël de l'atelier de réadaptation par le travail Arc-en-Ciel

# RETOUR EN IMAGES



## A

- AFT** Accueil Familial Thérapeutique
- ANFH** Association Nationale pour la Formation du personnel Hospitalier
- APIP** Association Picarde des Internes de Psychiatrie
- ARIES** Association de Rencontre Inter-Etablissement de la Somme
- ARS** Agence Régionale de Santé
- ATS** Association Tutélaire de la Somme

## C

- CAP** Centre Adolescents Post-crise
- CAPA** Centre Ambulatoire de Psychiatrie pour Adultes
- CAPD** Commission Administrative Paritaire Départementale
- CATTP** Centre d'Activité Thérapeutique à Temps Partiel
- CCP** Commission Consultative Paritaire
- CDU** Commission Des Usagers
- CEOP** Centre d'Evaluation et d'Orientation Pédopsychiatrique
- CHSCT** Comité d'Hygiène , de Sécurité et des Conditions de Travail
- CHUAP** Centre Hospitalier Universitaire Amiens Picardie
- CLSM** Contrat Local de Santé Mentale
- CME** Commission Médicale d'Etablissement
- CMP** Centre Médico-Psychologique
- CORESO** Consultation Réseau Somatique
- CSIRMT** Commission des Soins Infirmiers, de Rééducation et Médico-Techniques
- CSE** Comité Social d'Etablissement
- CSP** Code de la Santé Publique
- CTE** Commission Technique d'Etablissement
- CVS** Conseil de la Vie Sociale

## D

- DAC** Dispositif d'Appui à la Coordination
- DIMR** Département d'Information Médicale et de la Recherche
- DPI** Dossier Patient Informatisé
- DSP** Dispositif de Soins Psychiatriques

## E

- EHPAD** Etablissement d'Hébergement pour Personnes Âgées Dépendantes
- ELFV** Equipe de Liaison vers les Foyers de Vie
- ELSA** Equipe de Liaison et de Soins en Addictologie
- EMPGE** Equipe Mobile de Psycho Gériatrie
- EMPPAS** Equipe Mobile Psychiatrique de Prévention et d'Accès aux Soins
- EMPSID** Equipe Mobile Psychiatrique de Soins Intensifs à Domicile
- EMSPPA** Equipe Mobile de Soins Psychiatriques pour Personnes Âgées
- ESMS** Etablissement Social ou Médico-Social

## F

- F3SCT** Formation Spécialisée dans la Santé, la Sécurité et les Conditions de Travail
- FAM** Foyer d'Accueil Médicalisé

- FIOP** Fond d'Innovation Organisationnelle en Psychiatrie
- FMIH** Fédération Médicale Inter-Hospitalière

## G

- GHT** Groupement Hospitalier de Territoire
- GCSMO** Groupement de Coopération Sanitaire de Moyens de l'Oise

## H

- HAD** Hospitalisation A Domicile
- HAS** Haute Autorité de Santé
- HDJ** Hôpital de Jour
- HDS** Hôpital de Semaine

## I

- ICOGI** Instance Compétente pour les Orientations Générales de l'Institut
- IFAS** Institut de Formation d'Aides-Soignants
- IFMS** Institut de Formation aux Métiers de la Santé
- IFSI** Institut de Formation aux Soins Infirmiers
- INS** Identifiant National de Santé
- IPA** Infirmière en Pratique Avancée
- IQSS** Indicateurs sur la Qualité et la Sécurité des Soins

## M

- MAS** Maison d'Accueil Spécialisée

## P

- PASS** Parcours d'Accès Spécifique Santé
- PEA** Psychiatrie de l'Enfant et de l'Adolescent
- PMSP** Projet Médico-Soignant Partagé
- PTSM** Projet Territorial de Santé Mentale
- PUI** Pharmacie à usage Intérieur

## R

- RCE** Réseau Contact Entreprise
- RCP** Réunion de Concertation Pluridisciplinaire

## S

- SAS** Service d'Accès aux Soins
- SAUPA** Service d'Accueil des Urgences Polyvalentes Adultes
- SISM** Semaines d'Information sur la Santé Mentale
- SSU** Service de Santé Universitaire

## T

- TCA** Troubles des Conduites Alimentaires
- tDCS** Stimulation transcrânienne à courant direct

## U

- UAO** Unité d'Accueil et d'Orientation
- UDAUS** Union Départementale d'Accueil et d'Urgence Sociale
- UHP** Urgences Hospitalières Psychiatriques
- UPA** Unité de Psychiatrie pour Adultes
- USMP** Unité Sanitaire en Milieu Pénitentiaire



**SISM 2023**  
**Stand expo de l'atelier thérapeutique « L'œil des 3 baies »**



Établissement public  
de santé mentale  
de la Somme

Route de Paris - CS 74410  
80044 AMIENS cedex 1

T. : **03.22.53.46.46**  
[communication@epsm-somme.fr](mailto:communication@epsm-somme.fr)

[www.epsm-somme.fr](http://www.epsm-somme.fr)

