

Établissement Public de Santé Mentale de la Somme



RAPPORT D'ACTIVITÉ

2022

version
20/04/2023



Établissement public
de santé mentale
de la Somme



**Regroupement des CMP et EMPSID
au sein du Centre Ambulatoire de Psychiatrie pour Adultes (CAPA)**



Après deux ans de mobilisation des équipes pour faire face à l'épidémie de COVID, 2022 apparaît comme une année charnière pour l'EPSM de la Somme. Elle n'est pas une période de transition mais bien une année de redémarrage des projets stratégiques de l'établissement.

En premier lieu, la mise en œuvre du projet extrahospitalier s'est bien poursuivie tout au long de l'année par le regroupement des centres médico-psychologiques (CMP) et des équipes mobiles en mars puis par celui des centres d'activités thérapeutiques à temps partiel (CATTP) en octobre - novembre sur deux structures implantées au cœur de la cité. Pour les usagers, ce sont des consultations accessibles et en proximité, un accès facilité à des dispositifs de soins et à des équipes pluridisciplinaires sur une même unité de temps et de lieu. Pour les professionnels, ce sont de nouveaux espaces de travail, des organisations repensées et des améliorations sur le plan des conditions d'exercice.

Parallèlement, la direction de l'établissement a poursuivi son engagement et le formalise concrètement en novembre 2022 au travers de la signature de l'acte authentique d'achat du bâtiment HELIUM. Soit près de 20 millions d'euros, pour une accessibilité encore plus complète, en toute proximité de la gare, de ses structures extrahospitalières.

Ces actions témoignent du dynamisme de l'établissement tout comme les projets effectivement menés au cours de l'année 2022. A ce titre, on peut citer par exemple la nouvelle antenne de consultation post carcérales, le copilotage avec le CHU d'Amiens d'une équipe mobile de psychogériatrie à visée diagnostic, la poursuite des groupes de travail relatifs aux urgences psychiatriques à installer en proximité des urgences générales du CHUAP, la création de l'I.F.M.S c'est-à-dire l'Institut de Formation aux Métiers de la Santé avec un nouvel IFAS (Institut de Formation des Aides-Soignants) de 15 places et l'ouverture en septembre 2022 d'un foyer logement pour les étudiants.

” L'état des lieux de l'année 2022 est un bilan de réussites ”

L'état des lieux de l'année 2022 est un bilan de réussites malgré un contexte financier contraint. Que la communauté hospitalière dans son ensemble soit ici remerciée pour son action au quotidien, son accompagnement toujours bienveillant et son engagement réitérés.

C'est sur cette base de confiance en les équipes que l'établissement peut envisager des perspectives, positives et constructives, et imaginer les projets de la future année 2023.

Xavier SOUAL WLODEK,
Directeur d'établissement



Regroupement des CATTp rue Delpech



P. 7 L'ÉTABLISSEMENT EN BREF

- p. 9 — Projets lancés, validés et/ou financés
- p. 11 — Les orientations stratégiques poursuivies en 2022
- p. 12 — Son environnement

P. 14 INSTANCES ET GOUVERNANCE

P. 16 PARTENARIATS ET CONVENTIONS

P. 18 PRINCIPAUX DOSSIERS DES DIRECTIONS

P. 25 ORGANISATION EN PÔLES

- p. 26 — Pôle de Psychiatrie Générale
- p. 30 — Pôle de Pédopsychiatrie
- p. 34 — Pôle Filières et Réhabilitation Psychosociale
- p. 38 — Pôle Médico-Pharmaceutique
- p. 42 — Pôle Médico-Social

P. 44 L'ANNÉE 2022, RETOUR EN IMAGES



EPSM de la Somme
Bâtiments administratifs

L'ÉTABLISSEMENT EN BREF

L'EPSM est un **établissement public de santé** au sens des articles L.6111-1 et L.6111-2 du Code de la Santé Publique (CSP). Son activité principale est la **prise en charge des patients dans le cadre de la santé mentale**. Il assure un service public **pour tous, 24h/24h**.



MAS La Pommeraie



IFMS

Il gère, par ailleurs, au titre de l'article L.61113 du CSP, une Maison d'Accueil Spécialisée (MAS) 'La Pommeraie', tel que visé à l'article L.612-1 (7°) du Code de l'Action Sociale et des Familles (CASF).

Un Institut de Formation aux Métiers de la Santé (IFMS), regroupant un Institut de Formation en Soins Infirmiers (IFSI) et un Institut de Formation des aides-soignants (IFAS), est également sous la gestion de l'EPSM de la Somme.



BUDGETS

66,7 M€ pour l'EPSM de la Somme

2,6 M€ pour l'IFMS

3,6 M€ pour la MAS



907 ETP non médicaux rémunérés pour l'EPSM de la Somme

50,45 ETP médicaux rémunérés pour l'EPSM de la Somme

28 ETP rémunérés pour l'IFMS

53 ETP rémunérés pour la MAS

CAPACITÉ 213 lits



118 places en HDJ

40 places en MAS

27
UNITÉS
AMBULATOIRES
CLINIQUES



98% de la file active est issue du département de la Somme



9 911
File active* globale

7 106
PSYCHIATRIE
GÉNÉRALE

798
MILIEU
PÉNITENTIAIRE

2 244
PÉDOPSYCHIATRIE

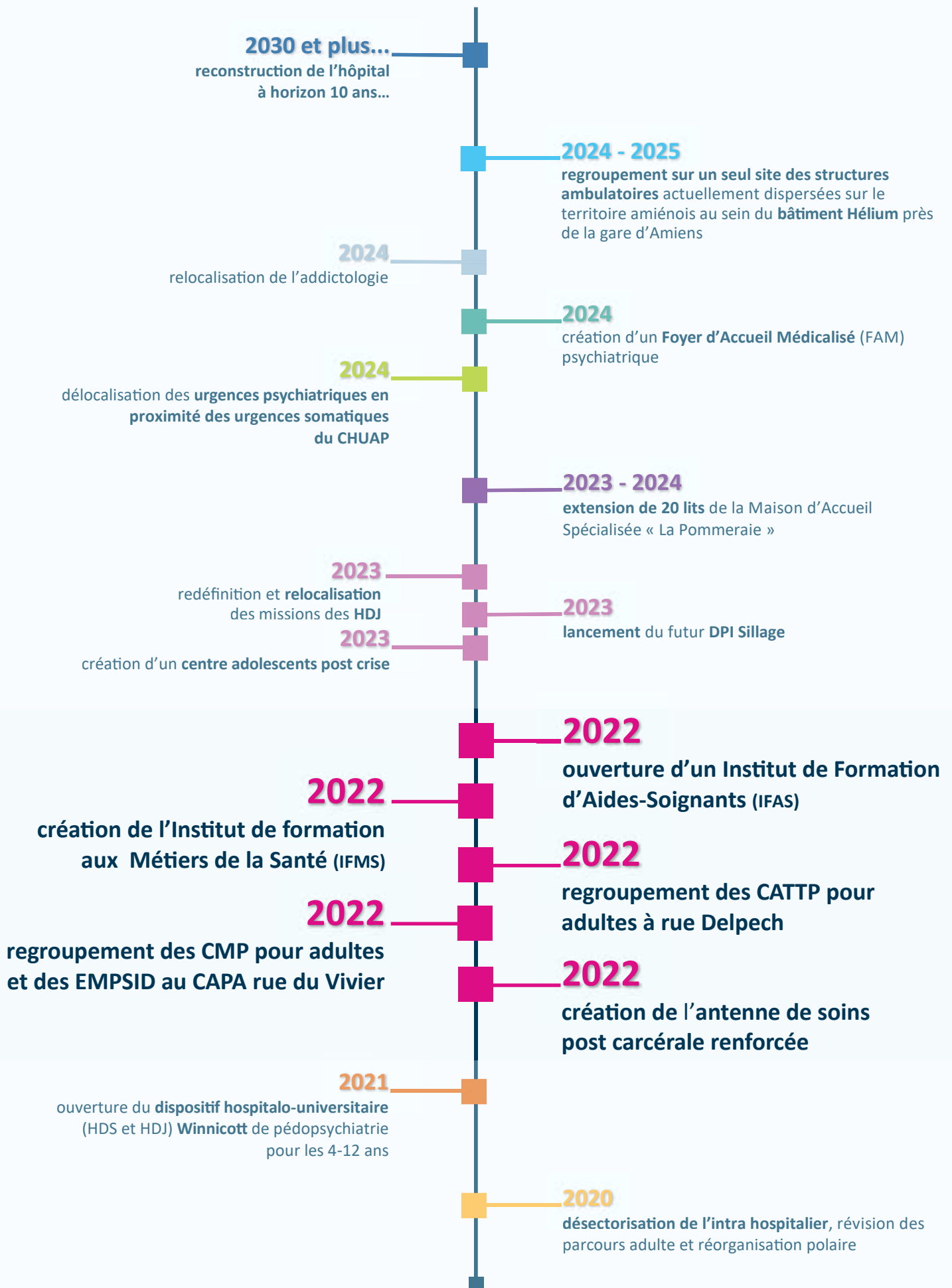
* total des patients vus au moins une fois dans l'année soit en hospitalisation, soit en consultation, soit en visite à domicile



PROJET HELIUM



■ Projets lancés, validés et/ou financés



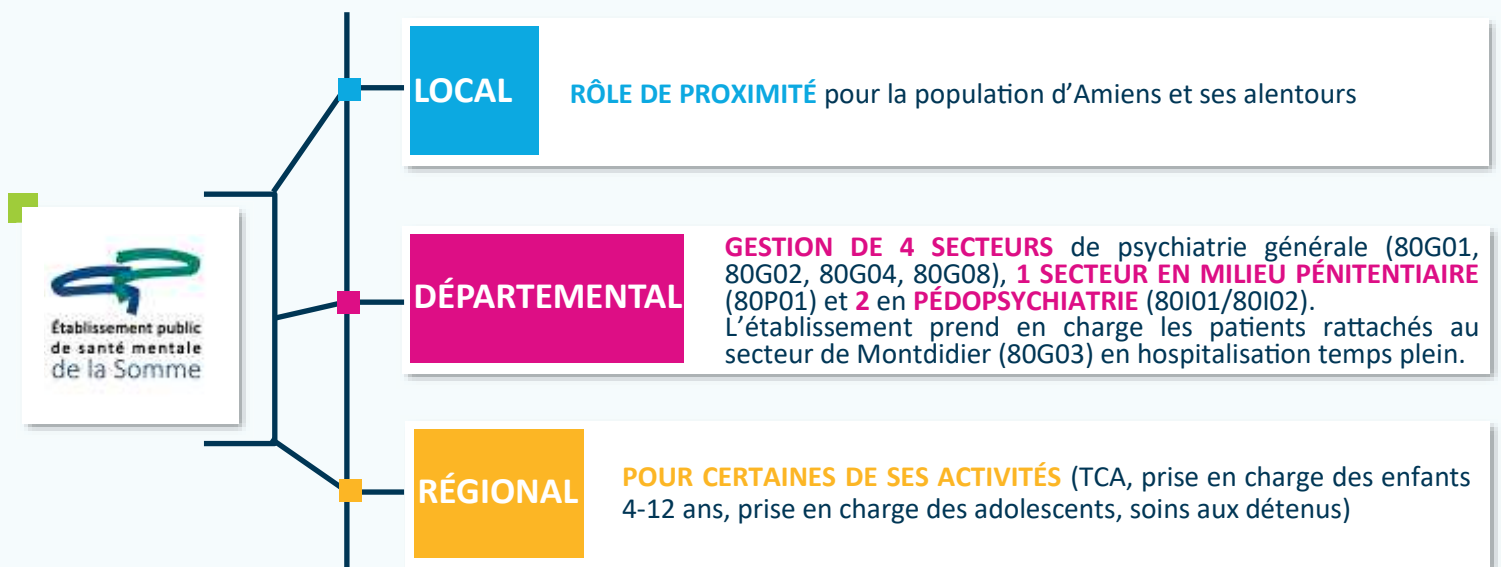




Principal acteur du département de la Somme dans le traitement des maladies mentales



Parmi les trois établissements publics de santé de la Somme, recevant des patients relevant de la psychiatrie, l'EPSM de la Somme est en effet le seul dans le département à accueillir une patientèle relevant uniquement de la psychiatrie et de la pédopsychiatrie, ces activités étant minoritaires pour les centres hospitaliers d'Abbeville et de Péronne.



L'établissement est **membre du GHT Somme Littoral Sud**, placé sous la coordination de l'établissement support, le Centre Hospitalier Universitaire Amiens-Picardie (CHUAP).

L'EPSM pilote deux filières du GHT Somme Littoral Sud : en addictologie et en psychiatrie, santé mentale et infanto-juvénile

L'EPSM PILOTE DEUX FILIÈRES :

FILIÈRE PSYCHIATRIE SANTÉ MENTALE ET INFANTO-JUVÉNILE

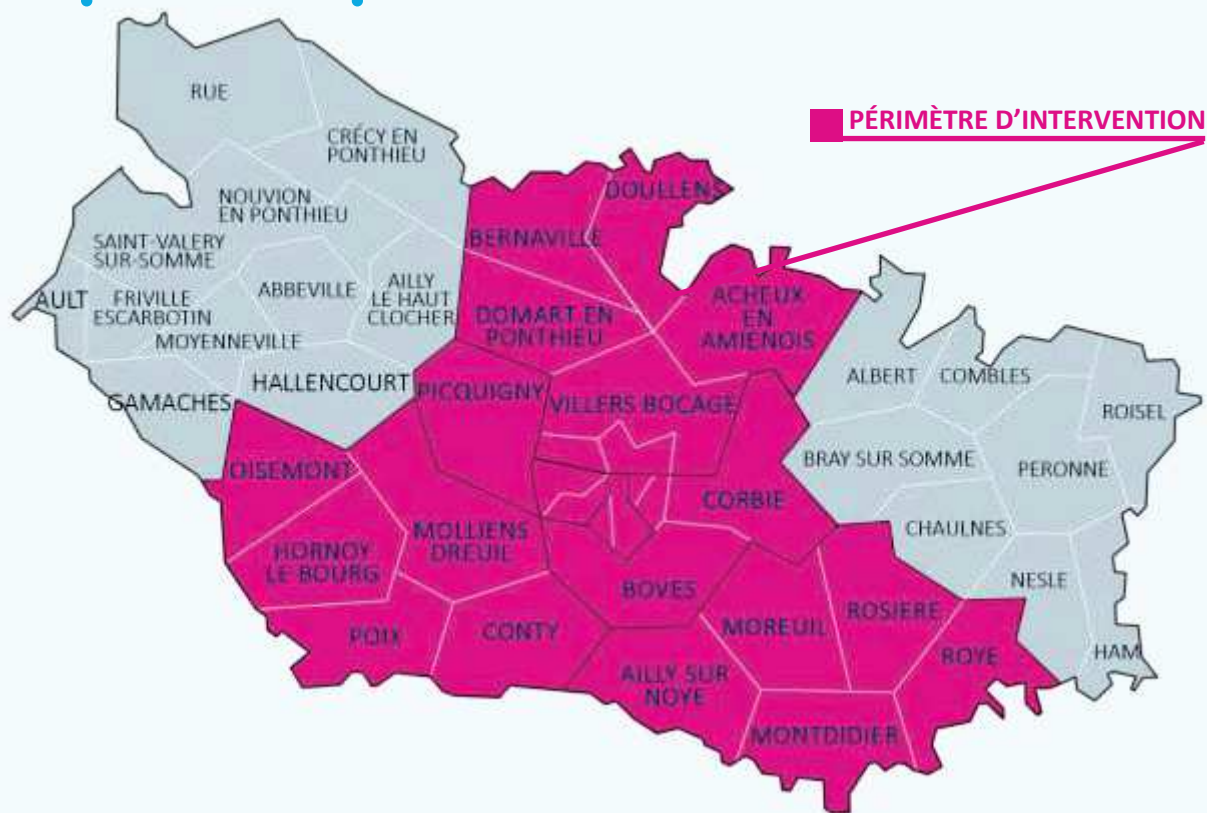
FILIÈRE ADDICTOLOGIE



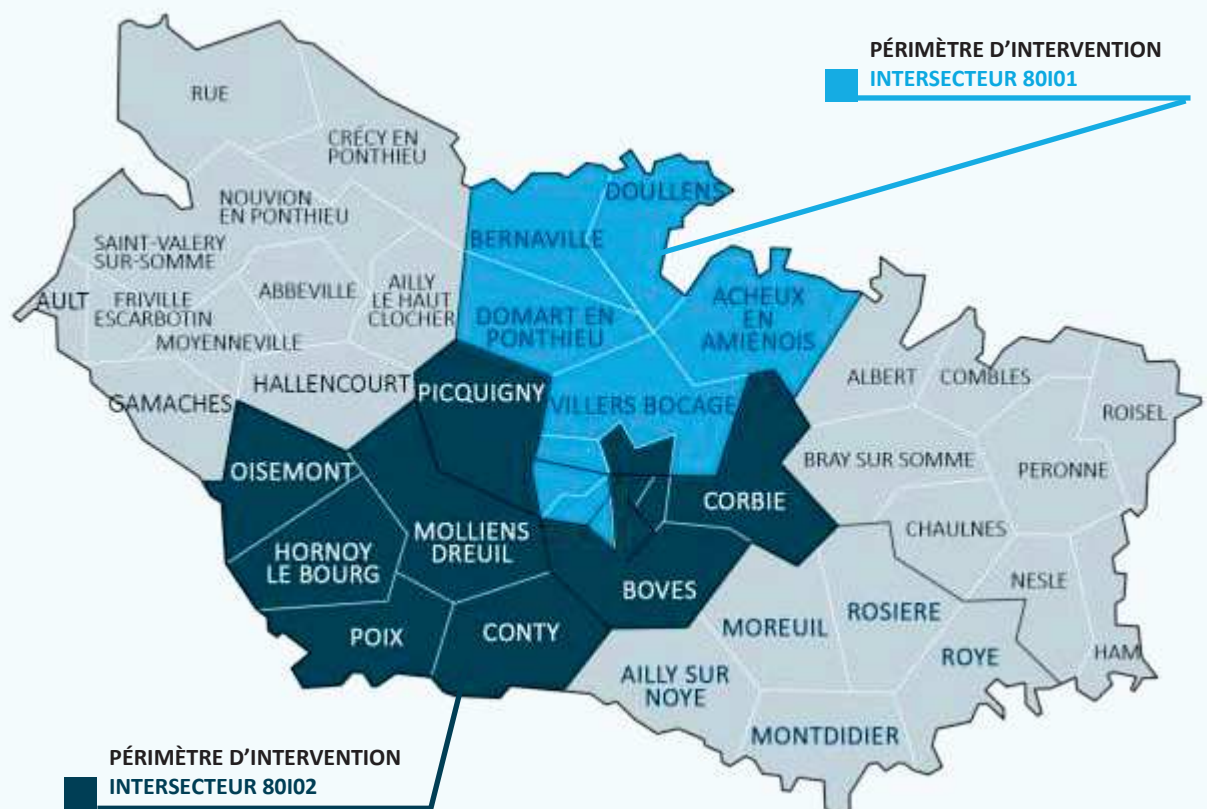
Pilote du Projet Territorial de Santé Mentale (PTSM) de la Somme depuis septembre 2019

L'ancrage territorial de l'établissement

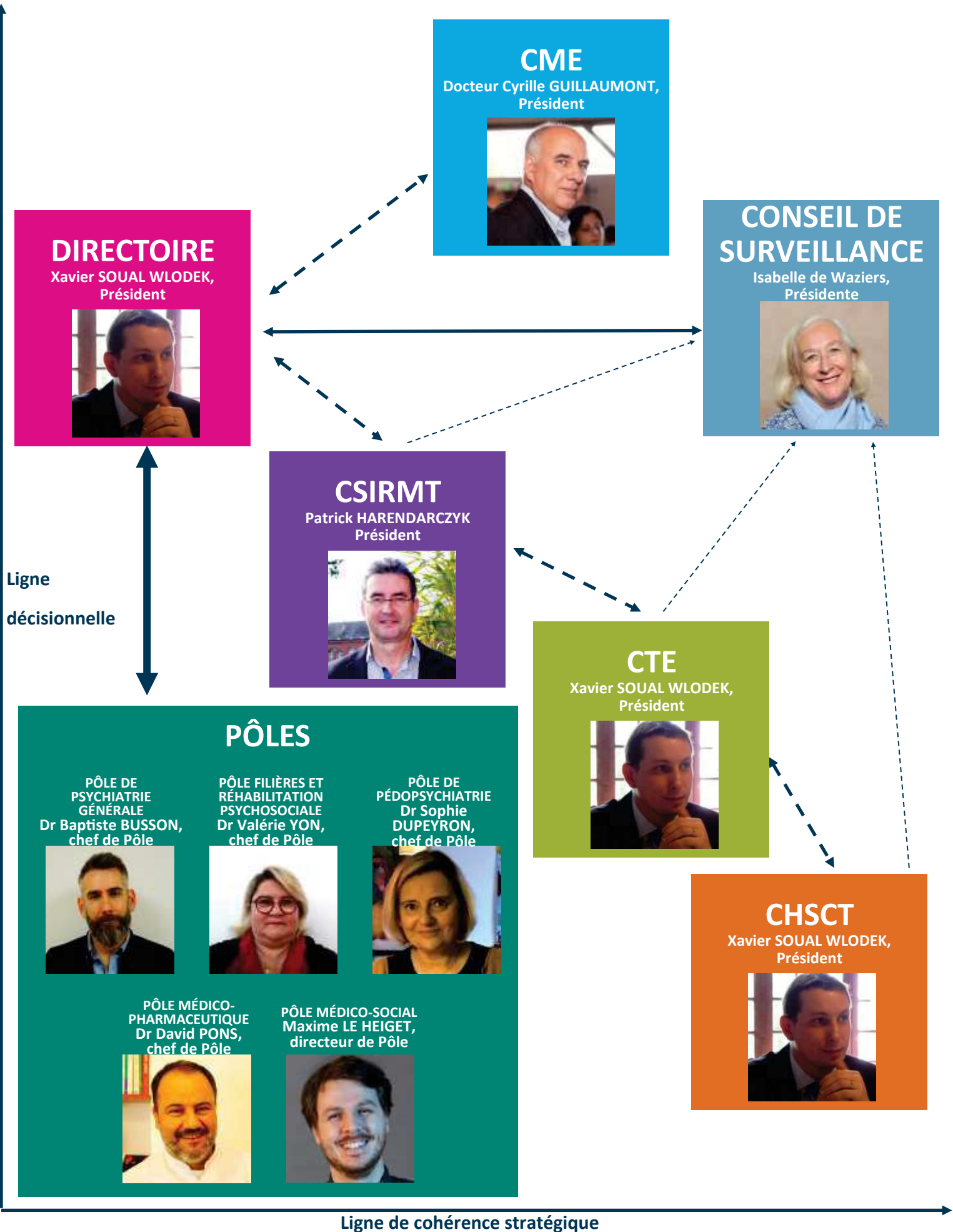
■ Psychiatrie pour adultes



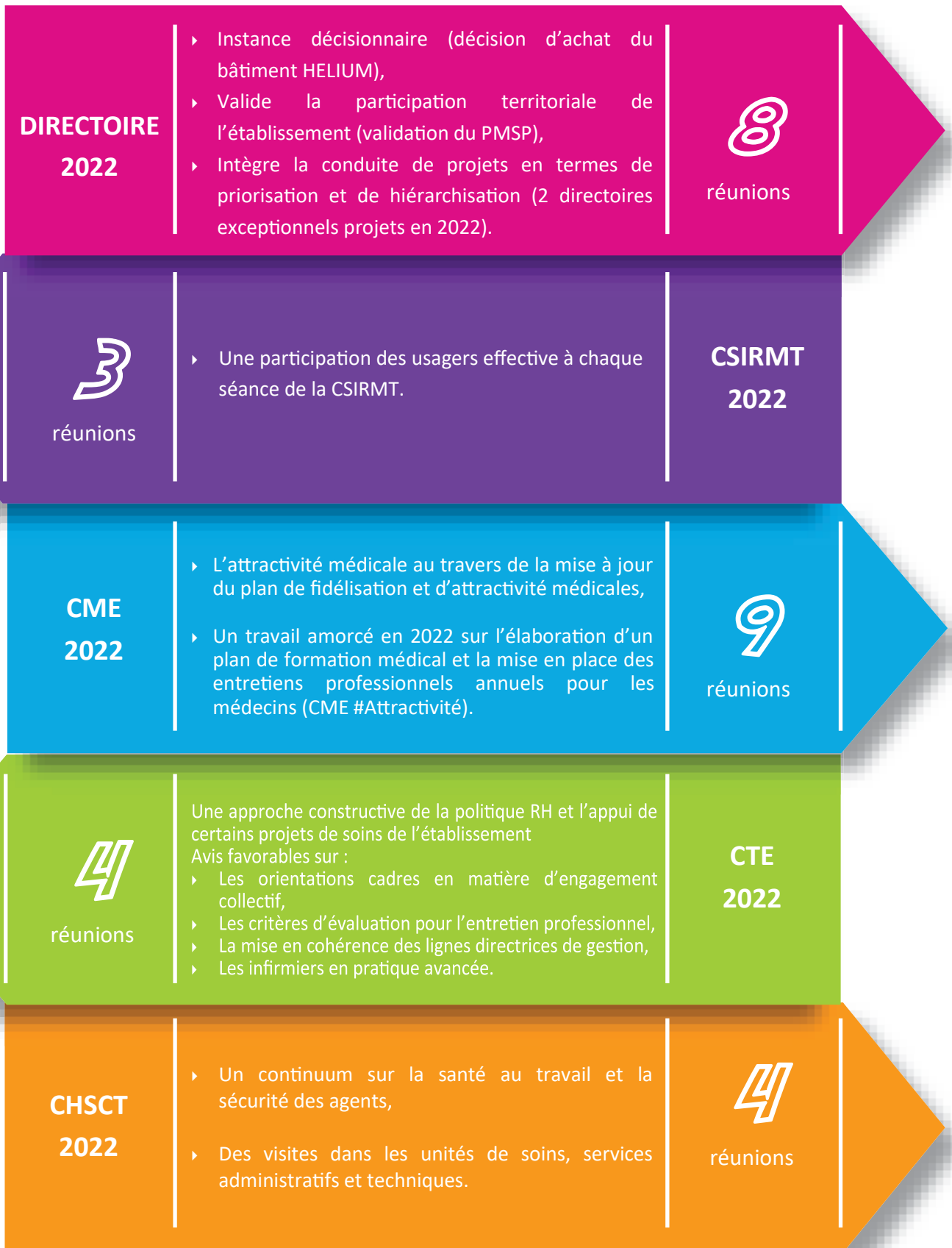
■ Pédo-psychiatrie



INSTANCES ET GOUVERNANCE



- **UNE CONTRIBUTION ACTIVE DES INSTANCES À LA REDÉFINITION DE L'OFFRE DE SOINS ET À SES ÉVOLUTIONS,**
- **UNE GOUVERNANCE RÉVISÉE AVEC CO-SIGNATURES ET CO-DÉCISIONS DIRECTEUR / PCME**



Des partenariats de proximité et nationaux



■ **Convention cadre d'engagement dans la filière gériatrique de territoire Amiens**

Somme Centre - signée le 29/03/22

- ▶ Structurer les coordinations existantes ou en cours de développement,
- ▶ Favoriser la fluidité des parcours,
- ▶ Développer des accompagnements de qualité,
- ▶ Contribuer à la prise en charge des personnes âgées vers des soins spécifiques.



■ **Convention de coopération entre l'EPSM de la Somme, la Coordination Nationale des Réseaux de Microstructures et l'Association Le Mail signée le 18/07/22**

- ▶ Mise à disposition d'un temps psychiatre (0,10 ETP),
- ▶ Accompagnement des médecins généralistes dans la gestion des cas de patients nécessitant un regard ou une expertise psychiatrique.



■ **Convention entre l'EPSM de la Somme et l'Association Philippe Pinel au Fil du Temps signée le 16/05/22**

- ▶ Mise à disposition de locaux au sein de l'EPSM de la Somme dans le but d'y créer un lieu de mémoire.



■ **Avenant n°4 à la convention constitutive du GHT Somme Littoral Sud - signé le 07/07/22**

- ▶ Modalités d'élaboration et de contenu,
- ▶ Calendrier relatif au projet médical partagé, au projet de soins partagé et au projet médico-soignant partagé.





■ **Convention de coopération entre l'Association La Vape du Cœur et le centre d'addictologie SESAME de l'EPSM de la Somme signée le 19/09/22**

- ▶ Mise en place d'ateliers portant sur la réduction des risques chez les personnes dépendantes au tabac.



■ **Convention de partenariat avec l'Association de rencontre Inter-Etablissement de la Somme (ARIES) signée en juillet 2022**

- ▶ Organisation d'activités physiques, sportives et culturelles au profit des patients.



■ **Convention de coopération entre l'UDAUS 80 et l'EMPAS signée le 03/08/22**

- ▶ Mise à disposition d'un psychologue de l'UDAUS pour garantir une bonne coordination de prise en charge des personnes en situation de précarité.



■ **Convention partenariale entre l'Association Picarde des Internes de Psychiatrie (APIP) et l'EPSM de la Somme - signée le 24/10/22**

- ▶ Cogestion des logements mis à disposition des internes de psychiatrie.



■ **Convention de partenariat sur le dispositif Réseau Contact Entreprise (RCE) porté par la Maison pour l'Entreprise, l'Emploi et la Formation (MEEF) Santerre Haute Somme - signée le 21/05/22**

- ▶ Accompagnement à l'insertion et la réinsertion professionnelle par des stages sécurisés dans les entreprises du dispositif.



■ **Convention partenariale avec la Maison de la Culture - signée le 10/10/22**

- ▶ Accès à l'offre de la Maison de la Culture à destination des patients.





Les directions fonctionnelles : Agir et accompagner au plus près des besoins

1 DIRECTION DES SOINS PROJETS RÉALISÉS

- **Première IPA** (Infirmière en Pratique Avancée) au CMP CAPA,
- **Mobilisation des personnels** afin de répondre aux exigences de la HAS relatives à la certification 2024,
- **Validation du PMSP** (Projet Médico-Soignant Partagé) proposé au sein du GHT

PERSPECTIVES

- Maintenir le cap vers la **certification pour janvier 2024**,
- Mettre en œuvre **l'équipe de suppléance**,
- Réaliser une **évaluation intermédiaire du projet de soins** pour prioriser les actions restant à mener,
- Développer et valoriser les **compétences soignantes**,
- Promouvoir la **recherche paramédicale**.

2 DIRECTION DE LA QUALITÉ ET GESTION DES RISQUES PROJETS RÉALISÉS

- Évaluation de **l'efficacité du plan « prévention des fugues »**,
- Mise en place de la réforme relative à l'isolement / contention pour **conforter les bonnes pratiques**,
- Déploiement d'un nouvel **espace d'apaisement**,
- **Intégration de l'expérience patient** dans les questionnaires de sortie des hospitalisés, fruit d'une réflexion et d'une co-construction avec les usagers,
- **Evaluation auprès des usagers** de l'impact des fermetures en pédopsychiatrie,
- **Préparation à la visite de certification** et information des professionnels,
- Recueil obligatoire des **Indicateurs sur la Qualité et la Sécurité des Soins (IQSS)**.

PERSPECTIVES

- Poursuivre les actions de préparation à la certification de la HAS impliquant le plus de professionnels médicaux et non médicaux, avec renforcement des groupes d'auditeurs internes,
- Accompagner les effectifs médicaux et non médicaux à l'intégration de la démarche qualité,
- Suivre les différentes actions du plan et renforcer la communication à tous les niveaux disponibles,
- Inciter l'ensemble des directions au management par la qualité comme levier d'action.

3

CSIRMT

535

ÉVÈNEMENTS
INDÉSIRABLES
DÉCLARÉS

>> Après analyse en réunion, des actions correctives et préventives sont proposées aux responsables d'unités et services

4

FUGUES
DÉCLARÉES
À L'ARS



3 DIRECTION DU SYSTÈME D'INFORMATION PROJETS RÉALISÉS

- Création du comité de pilotage du **nouveau Dossier Patient Informatisé (DPI) Sillage**,
- Installation de **PMSIPilot** logiciel dédié à l'analyse des flux et de la patientèle,
- Renouvellement de la **fibres**,
- **Couverture wifi** dans l'ensemble des services intras et au CAPA,
- Mise en place de **SharePoint**,
- Renouvellement du **parc informatique**,
- Participation au **programme SUN-ES** en lien avec le Ségur de la Santé.

753
tickets gérés

26
projets menés

47 558,20€
matériels achetés

66
ordinateurs neufs installés

PERSPECTIVES

- Lancement du futur **DPI Sillage**, spécifique, propre à la psychiatrie, nomade et adaptable à l'activité ambulatoire.





4 DIRECTION DES RESSOURCES HUMAINES PROJETS RÉALISÉS

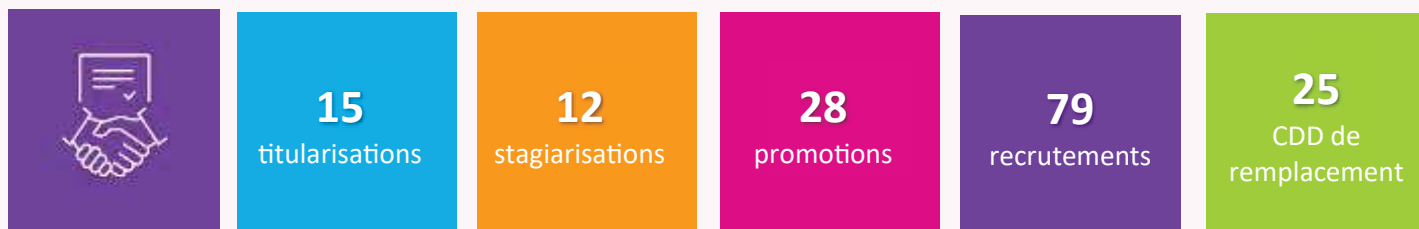
■ **Politique d'engagement collectif** : favoriser la cohésion interprofessionnelle, la mobilisation des personnels autour de projets collectifs,



10 PROJETS RETENUS
135 agents bénéficiaires de la prime



- **Deux accords locaux collectifs** ont pu être négociés entre la direction et les représentants du personnel, puis signés en juillet 2022
 - > charte de fonctionnement d'une **équipe de suppléance et de compensation**,
 - > **résorption de l'emploi précaire** en définissant un plan pluriannuel de titularisation et de pérennisation des emplois, en cohérence avec les orientations nationales fixant la priorité sur les métiers soignants en tension,
- **Elections professionnelles** organisées par un nouveau mode de scrutin : vote électronique.



PERSPECTIVES

- Installer les nouvelles instances de l'établissement : le CSE (comité social d'établissement) va remplacer le CTE, et la F3SCT (formation spécialisée en matière de santé, sécurité et conditions de travail) va remplacer le CHSCT,
- Mise en œuvre et suivi du projet social,
- Travailler à la mise en œuvre d'un centre de formation (*certification Qualiopi en cours*),
- Poursuivre le travail de négociation dans le cadre des accords collectifs.



5 DIRECTION DU PATRIMOINE ET DES TRAVAUX

PROJETS RÉALISÉS

- Installation des CMP de Psychiatrie Générale au CAPA suite au regroupement,
- Aménagement de locaux d'apaisement,
- Installation de la cuisine de l'unité des Troubles du Comportement Alimentaire,
- Adaptation des locaux des Myosotis pour la prochaine ouverture du Centre Adolescents Post crise,
- Installation du SimuAppart en lien avec l'équipe du centre de réhabilitation psychosociale,
- Rénovation de logements des internes,
- Création d'un foyer de logements pour les étudiants de l'IFMS,
- Réorganisation importante des locaux des différents secteurs de la direction des affaires logistiques : le regroupement du service général, aménagements à la lingerie, à la cuisine, au magasin ainsi qu'au service économique,
- Accompagnement à la négociation de l'achat d'un immeuble en VEFA au centre-ville d'Amiens (Helium) jusqu'à la signature de l'acte authentique.



SimuAppart du centre de proximité et de réhabilitation psychosociale 3R Mosaïque



Cuisine TCA



Bureaux des infirmiers au CMP du CAPA



Espace d'apaisement de l'unité Esquirol



Rénovation de l'internat

PERSPECTIVES

- Le suivi des deux grosses opérations de travaux : HÉLIUM et l'extension de la MAS La Pommeraie,
- La réalisation de l'entrée sud du site Pinel,
- Le déploiement des nouveaux PTI en intra et en ambulatoire, le changement du système de vidéosurveillance,
- L'achèvement des locaux d'apaisement,
- Les travaux d'aménagement de la pharmacie dans le cadre de son renouvellement d'autorisation.



6 DIRECTION DES AFFAIRES LOGISTIQUES ET DE LA TRANSITION ÉCOLOGIQUE

L'objectif exclusif et permanent de notre direction, qui officie la plupart du temps dans l'ombre, est de **SATISFAIRE** ...

- Les **PATIENTS**, au travers d'une gestion budgétaire des comptes de sociothérapie facilitante et évolutive, ou encore de services de repas variés et appréciés par exemples,
- Les **SOIGNANTS**, en mettant à leur disposition les moyens nécessaires à leur activité de proximité, et leur faciliter la gestion des aspects logistiques du quotidien,
- **LES PILOTES DE PROJETS**, en leur apportant un accompagnement dans leurs missions de transformation,
- ... et **TOUS LES AUTRES ADMINISTRATEURS, REPRÉSENTANTS ET AGENTS DE NOTRE ORGANISATION** dans leur demande, en considérant que chacune est prioritaire.

7 millions €
volume
d'approvision-
nement

92%
marchés GHT
contre 27%
auparavant

PROJETS RÉALISÉS

- Confection de **repas thématiques et/ou festifs**,
- **Accompagnement économiques et logistiques** dans la conduite des projets majeurs de l'établissement, tels que les rassemblements au CAPA et CATT, la création des foyers de l'IFMS,
- **Centralisation et réorganisation des services opérationnels** qui composent notre direction :
 - ▶ Un **service économique structuré** en effet miroir avec la direction des achats du GHT et orienté sur l'efficacité et la qualité de service par direction.
 - ▶ Un **service général géographiquement regroupé**, qui a notamment repris la gestion opérationnelle de la flotte automobile et a contribué à l'amélioration des locaux dédiés à la communauté médicale.
 - ▶ Des **services de cuisine, de lingerie et de magasinage** qui ont été **optimisés** autant dans leur gestion de flux courante que dans leurs conditions de travail.



239 071
repas
produits



783
interventions
du service
général

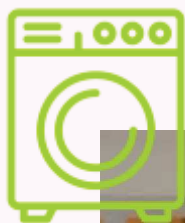


91
véhicules
+
4 en location

18
acquisitions
depuis le
COVID

70%
affectés aux
soins

avant acquisition
l'âge moyen des
véhicules était
de 22 ans
aujourd'hui
14 ans



OPTIMISATION ET MEILLEURE QUALITÉ DE VIE AU TRAVAIL AU SERVICE DE LA LINGERIE



Nouvelle machine à laver



Nouveaux paniers



Chariot tri du linge ergonomique



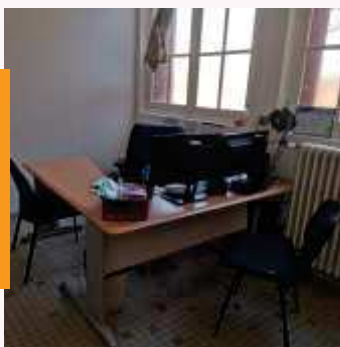
Armoire à linge dans les services



Nouvelles portes sécurisées au magasin général



Nouveaux bureaux du service général
Gestion de la flotte automobile



PERSPECTIVES

Dans un esprit d'extension de notre démarche de satisfaction de tous nos correspondants directs et indirects, nous allons tenter de leur apporter une dimension de **NOUVEAUTÉ** ; à savoir :

- Une **coordination de la transition écologique**, avec notamment l'arrivée d'une nouvelle collaboratrice, selon un mode participatif et une communication positive de tout ce que nous faisons et ferons dans le cadre des objectifs que nous nous fixerons,
- **Finalisation du projet** de centre adolescent post crise,
- Un **accompagnement méthodologique** dans la conduite des projets transverses de l'établissement, et un pilotage efficace pour ceux de notre direction.

...Tout en accentuant notre dynamique d'amélioration continue de notre organisation interne, de notre communication pour aussi favoriser notre Qualité de Vie au Travail.



ORGANISATION EN PÔLES

L'EPSM de la Somme est organisé en 5 pôles d'activités multidisciplinaires placés sous la responsabilité d'un Chef de Pôle, d'un Cadre Supérieur de Santé de pôle, accompagnés d'un directeur référent de pôle et appuyés par une équipe pluri professionnelle (infirmiers, infirmiers en pratique avancée (IPA), psychologues, éducateurs spécialisés...).



PÔLE DE PSYCHIATRIE GÉNÉRALE	PÔLE DE PÉDO-PSYCHIATRIE	PÔLE DES FILIÈRES	PÔLE MÉDICO-PHARMACEUTIQUE	PÔLE MÉDICO-SOCIAL
<p>Pôle qui regroupe l'ensemble des unités fonctionnelles intras et extras hospitalières de la prise en charge des adultes souffrant de troubles psychiques</p>	<p>Pôle à destination des enfants et adolescents, 0-17 ans qui regroupe l'ensemble des unités intras et extras hospitalières de Pédopsychiatrie</p>	<p>Pôle qui fédère 4 filières :</p> <ul style="list-style-type: none"> ■ psychogériatrie - psychiatrie de la personne âgée, <ul style="list-style-type: none"> ■ anxiété - dépression - prévention du suicide, ■ addictologie <ul style="list-style-type: none"> ■ soins aux détenus <p>+ Réhabilitation psychosociale</p>	<p>Pôle qui comprend la pharmacie, la médecine polyvalente, l'information médicale et la recherche</p>	<p>Pôle qui regroupe les activités socio-éducatives, la MAS 'La Pommeraie'</p>

Les pôles de l'établissement proposent des services et des équipements de prévention, de diagnostic et de soins en intra mais aussi et surtout en extrahospitalier **27 unités ambulatoires cliniques**





Centre Ambulatoire de Psychiatrie pour Adultes au 64 rue du Vivier à Amiens



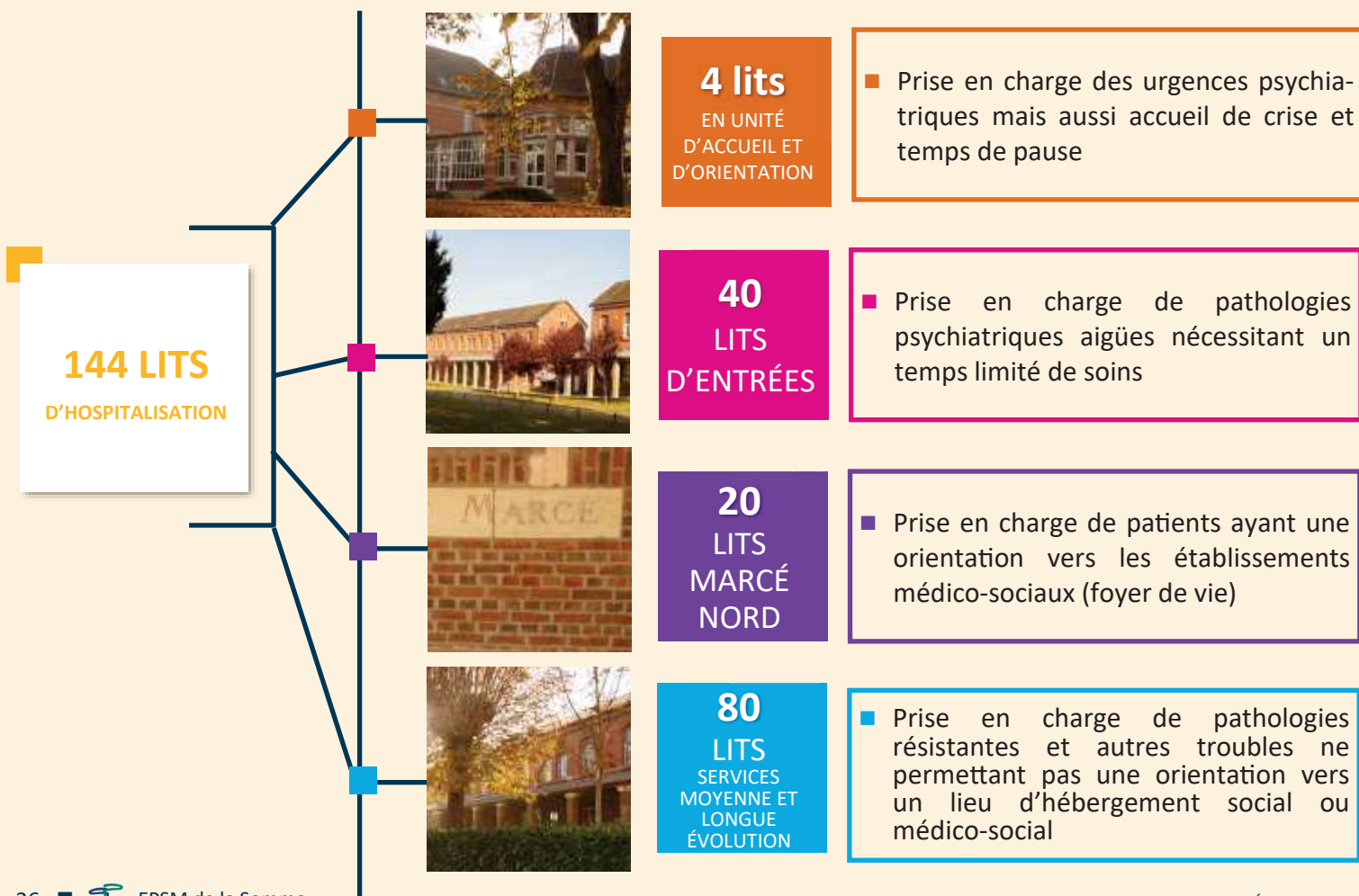
COMPOSITION DE L'ÉQUIPE

- Chef de pôle : Dr Baptiste BUSSON
- Cadre Supérieure de Pôle : Mme Nathalie VORBURGER
- Cadre de Pôle : Mme Sophie LEVASSEUR

MOT DU CHEF DE PÔLE

« La santé mentale et la psychiatrie sont des domaines qui sont devenus des enjeux de société importants et peuvent, malheureusement, toucher tout un chacun. Le pôle de psychiatrie générale s'est transformé et a évolué ces dernières années afin de proposer une offre de soins variée et de qualité tout en favorisant les prises en charge ambulatoires. On y retrouve l'unité d'accueil, les unités d'hospitalisation complète de courte, moyenne et longue évolution, les CMP, les HDJ, les CATTP et plusieurs équipes mobiles. Le maintien des patients dans la cité et leur environnement socio familial reste un objectif prioritaire des soignants en santé mentale. »

Docteur Baptiste BUSSON



11
Services
ambulatoires



4 CMP

■ Consultations pluridisciplinaires



1
EMPSID

■ Dispositif d'intervention et de maintien au domicile



2
ÉQUIPES
MOBILES

■ EMPPAS : prise en charge des patients en situation de précarité et d'exclusion
■ ELFV : Equipe de Liaison vers les Foyers de Vie



3
HDJ

■ **55 PLACES** - Alternative à l'hospitalisation pour les jeunes adultes avec psychose émergente, les adultes présentant une psychose subaiguë ou chronique



3
CATTP

■ Médiations et activités thérapeutiques, structure ouverte sur la cité afin de favoriser le lien entre le soin et le tissu associatif



6 172

patients pris en charge par les unités du pôle

99 190

actes ambulatoires réalisés

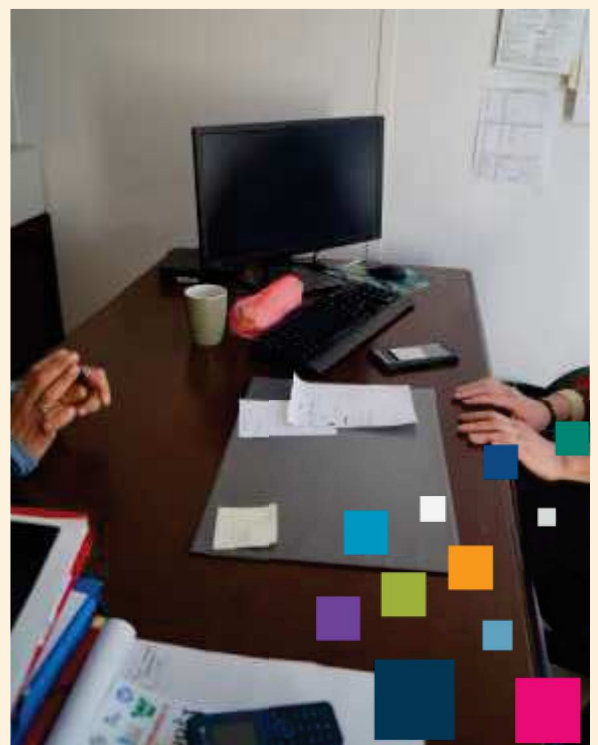


48 998

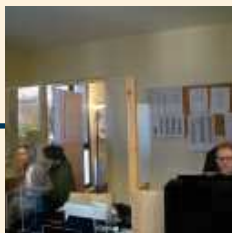
séjours en hospitalisation complète

5 015

journées en hospitalisation à temps partiel



PROJETS RÉALISÉS



LIEU UNIQUE DE CONSULTATION CMP

- Secrétariat renforcé,
- Délais d'attente pour un rdv diminués,
- Regroupement des EMPSID.



REGROUPEMENT DES CATT

- Offre de soins de proximité accessible et lisible adaptée aux besoins des patients du territoire

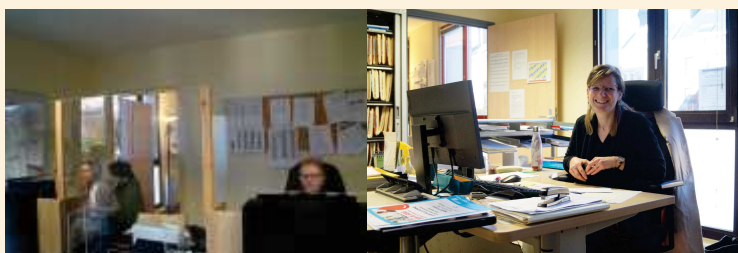
■ Perspectives du Pôle de Psychiatrie Générale

Déménagements :

- **EMPPAS** : au Centre Ambulatoire de Psychiatrie pour Adultes + proche du centre-ville pour un accès facilité des usagers
- **Urgences psychiatriques** au CHUAP
 - ▶ avec 6 chambres d'hospitalisation complète,
 - ▶ création d'un SAS unique d'urgences,
 - ▶ accès au plateau technique,
 - ▶ partenariat avec le Service d'Accueil des Urgences Polyvalentes Adultes (SAUPA),
- Développement des consultations avancées sur l'espace Maurice Ravel,
- Réorganisation du parcours patient en hospitalisation complète,



- **Centre de gestion de crise en ambulatoire au CAPA** : consultation médicale non programmée et prise en charge en HDJ ou hospitalisation temps plein,
- **Projet HELIUM** : regroupement de l'ensemble de l'activité de psychiatrie ambulatoire en 2024 - 2025.





Équipe du CMP Vivier
du CAPA

Unité de Soins Le Romanée



COMPOSITION DE L'ÉQUIPE

- Cheffe de pôle : Dr Sophie DUPEYRON
- Cadre Supérieure de Pôle : Mme Christine GONSE
- Cadre de Pôle : Mme Céline DUMONT

MOT DE LA CHEFFE DE PÔLE

« Le pôle de psychiatrie de l'enfant et de l'adolescent est resté cette année un pôle dynamique, qui s'appuie sur une équipe médicale solide. Elle s'appuie elle-même sur l'expertise développée de longue date de toutes les équipes de soins des différentes unités fonctionnelles, tout à fait articulée au profit de parcours patients efficaces et très repérés par les soignants, les familles et les partenaires.

Le pôle a vu ces dernières années des avancées très importantes et longtemps attendues par les familles et les soignants, comme la création de la première unité d'hospitalisation de semaine (**unité WINNICOTT**), à vocation régionale et dont l'activité se consolide malgré le souci de couverture médicale.

Le pôle regroupe des territoires vastes, urbains et ruraux, aux richesses inégales, dont certains secteurs sont marqués par une précarité psycho-socio-économique massive, pourvoyeuse de dysparentalité et de pathologies psychiatriques infantiles très sévères et en nette augmentation. La période de l'épidémie de Covid et ses différents confinements ont été pourvoyeurs d'une augmentation de toutes les pathologies, en particulier les agirs suicidaires chez les adolescents, les crises familiales, avec des décompensations qui durent dans le temps.

Nos possibilités de réponse restent en décalage par rapport aux besoins toujours croissants des familles et des institutions. Il convient donc de s'attacher à conserver des moyens de soins performants et contenant (matériels et humains), pour accueillir ces nouvelles psychopathologies.

Dans ce cadre, le renforcement des moyens des CMP par la création de 4 postes d'infirmières d'orientation est une avancée. Cela a permis de contribuer en partie à la diminution des listes d'attente, à pouvoir donner une première réponse dans l'urgence à certaines familles démunies, par le biais d'écoutes téléphoniques rapprochées ou de premières consultations paramédicales sur indication, ou en binôme psychiatre ou psychologue et infirmier d'évaluation.

Deux projets ont été retenus au titre du FIOP : le volet périnatalité d'une équipe mobile, le Centre Adoléscent Post Crise. Ceux-ci seront déployés sur 2023/2024.

Les soignants du pôle ont débuté leurs réflexions par des groupes de travail en vue de la restructuration et du regroupement des structures ambulatoires sur un site unique. »

Docteur Sophie DUPEYRON



2 244

patients pris en charge par les unités du pôle

32 953

actes ambulatoires réalisés



2 286

journées en hospitalisation complète

4 023

journées en hospitalisation en temps partiel

**3 services
2 HDJ**



**INTER-
SECTEUR
NORD**

- 4 CMP,
- 1 CATTTP enfants.



**INTER-
SECTEUR
SUD**

- 4 CMP,
- 1 CATTTP.



**SERVICE
DES
FILIÈRES**

- 1 unité d'hospitalisation complète pour adolescents Mara Selvini,
- 1 unité d'hospitalisation de jour et de semaine 4-12 ans Donald Winnicott,
- 2 CATTTP,
- 1 HDJ,
- 1 antenne de consultation pour les TCA,
- 1 équipe mobile,
- 1 unité de thérapie familiale systémique.



2 HDJ

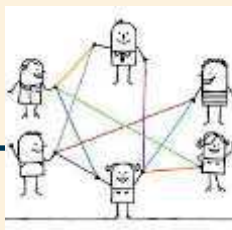
- 1 service pour les 4-8 ans,
- 1 service pour les 8-12 ans.

**PROJETS
RÉALISÉS**



**FILIÈRE
TCA**

- Consolidation de la filière des troubles des conduites alimentaires : augmentation des journées de consultations et des prises en charge en HDJ



**EQUIPE
MOBILE**

- Renforcement de l'équipe mobile de pédopsychiatrie

■ Perspectives

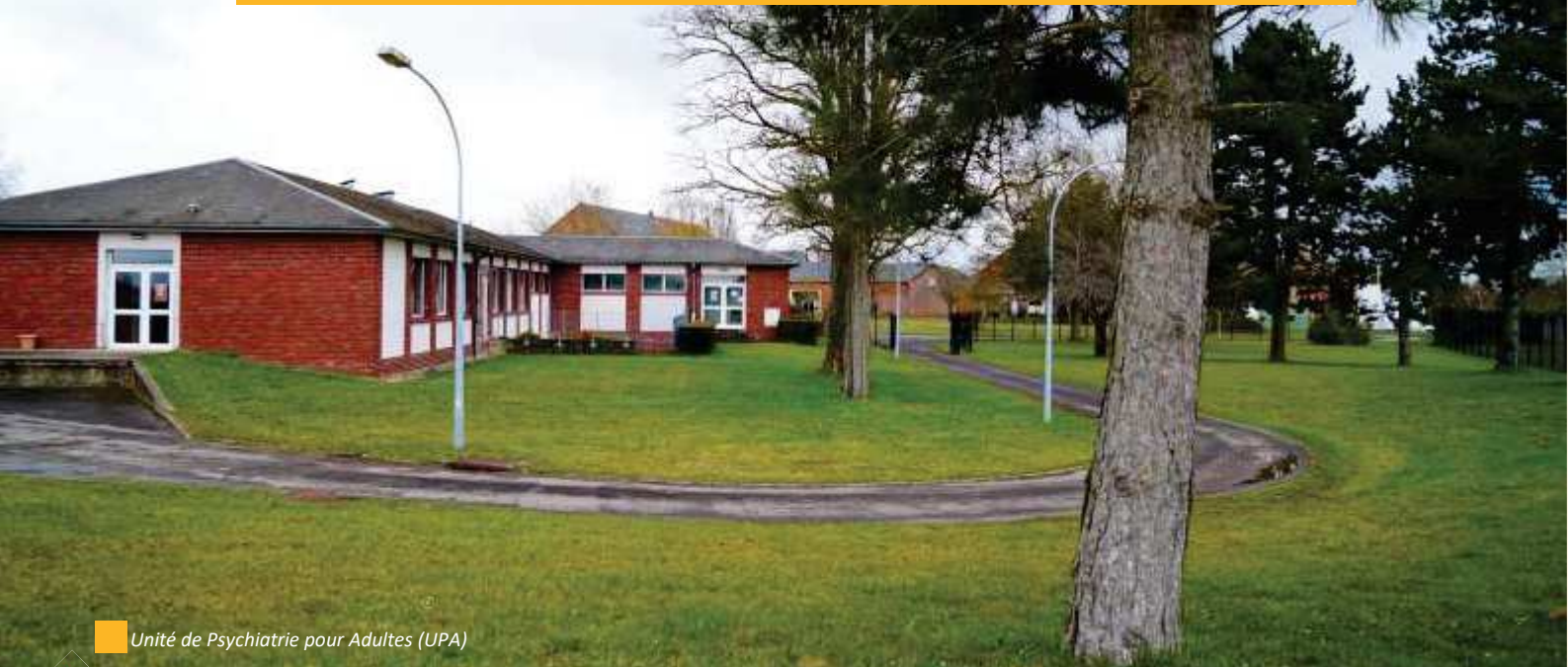


- **Ouverture du centre adolescent post crise au 1er trimestre 2023**, en lien avec les urgences pédiatriques et l'équipe de pédopsychiatrie de liaison du CHUAP,
- **Projet de relocalisation des unités ambulatoires**,
- **Projet de thérapie systémique multifamiliale**,
- **Réflexion sur l'élaboration future d'une FMIH** de psychiatrie de l'enfant et de l'adolescent,
- **Étude sur une prise en charge conjointe d'adolescents/jeunes adultes** inter-pôle,
- **Projet de création d'une crèche thérapeutique (0-4 ans) : « CATTP pour tout-petits ».**





Équipe de l'HDJ Le romanée
du Pôle de Pédopsychiatrie



Unité de Psychiatrie pour Adultes (UPA)



COMPOSITION DE L'ÉQUIPE

- Cheffe de pôle : Dr Valérie YON
- Cadre Supérieure de Pôle : Mme Sultana FICHTEN
- Cadre de Pôle : Mme Carine BOTTO

MOT DE LA CHEFFE DE PÔLE

« Le Pôle Filières et Réhabilitation Psychosociale a vu le jour le 1^{er} janvier 2020 après une période de profonde restructuration de l'offre de soins en psychiatrie adulte.

Il répond à un des axes stratégiques du projet d'établissement qui pose notamment comme objectif la création de filières spécifiques et la promotion de la dynamique d'empowerment des patients par la consolidation et le développement du centre de proximité 3R mosaïque. Ce pôle a la sagesse et l'expérience des unités à partir desquelles il a été construit, le dynamisme de la jeunesse et défend l'appétence à l'innovation.

Le projet du pôle est le résultat d'échanges nourris, pluri-professionnels, réalisés lors de groupes de travail au sein de chaque filière et dispositif. L'objectif de l'ensemble des professionnels du pôle est de développer une offre de soins pour une population donnée au sein d'un territoire défini pour des modalités de prise en charge spécifiques. Les patients se situent au cœur des préoccupations. Ils doivent être

bien soignés, bien accueillis, bien informés et bien pris en charge. Progressivement ils sont invités à devenir des ressources participatives au sein des unités de soins du pôle.

Le pôle promeut la culture qualité et prévention des risques dans la pratique quotidienne des professionnels du pôle. Par ailleurs, il défend une dynamique de communication et de recherche à développer au profit des offres de soins déployées par le pôle et plus généralement au profit des partenaires et des usagers dont la satisfaction fait l'objet d'une attention soutenue.

L'ensemble respecte les priorités définies par le Projet Régional de Santé II et celles définies dans le Projet Médical Partagé du GHT Somme Littoral Sud (SLS). Le pôle participe régulièrement à la dynamique insufflée par le Projet Territorial de Santé Mentale de la Somme et enfin, il répond autant que possible aux attentes du Contrat Local de Santé Mentale d'Amiens. »

Docteur Valérie YON



2 468
patients pris en charge
par les unités du pôle



14 041
journées en hospitalisation complète
6 837
journées en hospitalisation en temps
partiel

27 716

actes ambulatoires
réalisés



94%
patients
satisfaits

4 FILIÈRES



ADDICTOLOGIE

- prise en charge des addictions aux substances psychoactives, des addictions comportementales, et des pathologies duelles,
- comprenant : 1 unité d'hospitalisation complète, 1HDJ, 1 CMP et 1 ELSA.



ANXIÉTÉ DÉPRESSION PRÉVENTION DU SUICIDE

- Pour patients en crise suicidaire ou présentant des troubles anxieux ou dépressifs,
- Comprendant : 1 unité d'hospitalisation complète, 1 unité d'hospitalisation de semaine et 1 accueil de jour.



PSYCHIATRIE EN MILIEU PÉNITENTIAIRE

- DSP de l'unité sanitaire médico-psychologique implanté au sein de la maison d'arrêt d'Amiens,
- Comprendant : 1 HDJ, 1 unité de consultations, 1 CATTP et 1 antenne d'accompagnement et de réinsertion.



PSYCHIATRIE DE LA PERSONNE ÂGÉE ET PSY- CHOGÉRIATRIE

- Prise en charge de patients âgés de plus de 65 ans présentant des pathologies psychiatriques et gériatriques et/ou ayant un projet de vie en EHPAD.
- Comprendant : une unité d'hospitalisation complète, un CMP, un CATTP, une EMSPPA.

1 DISPOSITIF DE RÉHABILITATION PSYCHOSOCIALE CENTRE 3R MOSAÏQUE

- Labellisé centre de proximité,
- Activités de réhabilitation, de rééducation et de réadaptation sociale à l'ensemble des usagers,
- 1 unité de réhabilitation avec programmes d'éducation thérapeutiques et ProFamille,
- 9 ateliers thérapeutiques de réinsertion et de réadaptation et rééducation.



PROJETS RÉALISÉS DU PÔLE FILIÈRES



ADDICTOLOGIE

- Consultations avancées d'addictologie étendues au CMP Hornoy-le-Bourg,
- Formations « addiction et psychiatrie et « repérage et prévention des conduites addictives et réduction des risques »,
- Accueil d'un patient ressource,
- Renforcement des liens avec les associations d'usagers.



ANXIÉTÉ DÉPRESSION PRÉVENTION DU SUICIDE

- Consultations psychiatriques avancées au service de santé universitaire de l'UPJV,
- Échanges croisés réguliers avec la maison des adolescents.



PSYCHIATRIE EN MILIEU PÉNITENTIAIRE

- Développement de l'antenne d'accompagnement de courte durée aux soins psychiatriques et de réinsertion des personnes sous-main de justice,
- Ouverture de l'accueil sur l'HDJ aux patients issus des établissements pénitentiaires de Laon, Château-Thierry, Beauvais et Liancourt.



PSYCHIATRIE DE LA PERSONNE ÂGÉE ET PSY- CHOGÉRIATRIE

- Arrivée d'un gériatre,
- Co-participation avec le CHUAP à la création d'une équipe mobile de psycho gériatrie,
- Formation « accompagnement des résidents présentant des troubles du comportement au sein de structures médico-sociales ».



DISPOSITIF DE RÉHABILITATION PSYCHO- SOCIALE

- Mise en œuvre du programme d'éducation thérapeutique « bonne humeur », du programme Profamille bipolarité et du programme émotions positives pour la schizophrénie,
- Participation aux SISM,
- Ouverture d'un SIMU APPART.

■ Perspectives du Pôle Filières.



- Déménagement de la filière **addictologie** en un lieu unique d'ici 2024,
- Poursuite du développement du **réseau de partenariats** sanitaires, sociaux, médicosociaux, associatifs, éducatifs, élus locaux,
- **Unité de colocation thérapeutique et de réinsertion** pour les patients sous-main de justice en collaboration avec l'association l'îlot,
- Développement des **consultations avancées en addictologie** sur l'espace Maurice Ravel,
- Restructuration de l'offre de soins ambulatoires sur un **nouveau site dans la cité, le projet HELIUM**,

- **Consultations psychogériatriques** et reprise d'activité du CATTP au CAPA.



L'ergothérapie en Psychogériatrie



COMPOSITION DE L'ÉQUIPE

- Chef de pôle : Dr David PONS
- Cadre Supérieure de Pôle : Mme Laurence LECLERCQ

MOT DU CHEF DE PÔLE

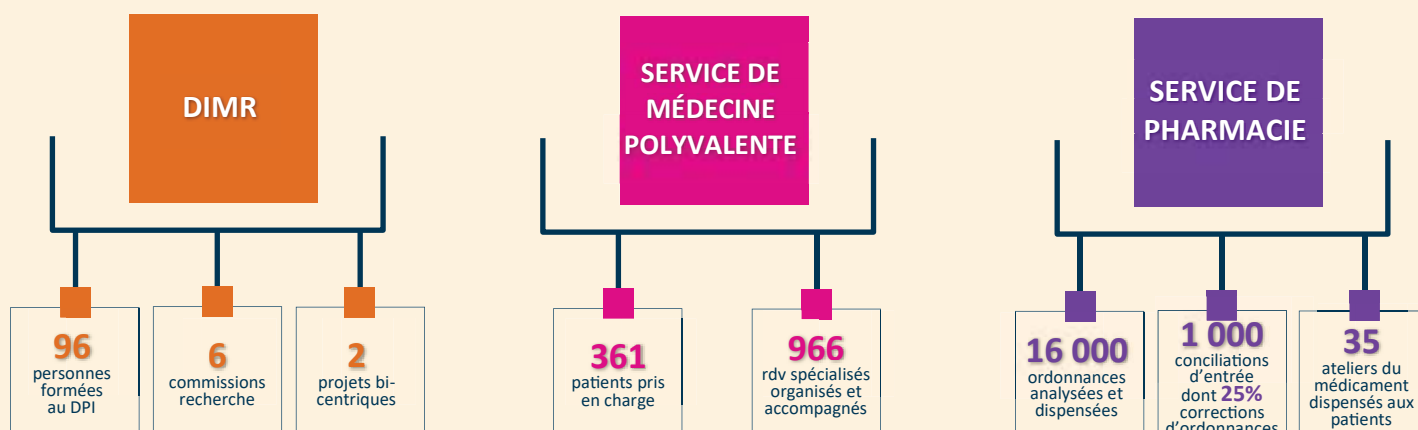
« 2022 aura été la seconde année de mise en œuvre de notre projet de Pôle, construit et planifié pour améliorer la qualité de prise en charge de nos patients et favoriser la réussite du virage ambulatoire de notre établissement.

S'il ne fallait retenir que quelques actions au cours de cette année écoulée, il faudrait parler du travail conséquent du DIMR pour le paramétrage et la préparation nécessaire à la mise en œuvre du nouveau DPI en 2023 ; l'acquisition d'équipements de tDCS qui permettront d'offrir une nouvelle possibilité thérapeutique à nos patients, la consolidation des conciliations médicamenteuses d'entrée et la mise en œuvre des conciliations de sortie ; le

financement, au titre du FIOP, d'une équipe pluridisciplinaire CORESO 80 chargée de repérer et prendre en charge, du point de vue somatique, les patients concernés par une rupture de parcours de soins.

2023 sera donc l'année de la mise en œuvre effective du nouveau DPI Sillage qui, nous l'espérons, devrait être plus adapté aux pratiques de chacun. L'équipe de CORESO 80 devra se mettre sur pied avec une effectivité espérée pour le dernier trimestre 2023. Et enfin, le déploiement progressif des entretiens pharmaceutiques au sein du CAPA, tel que demandé par la nouvelle réglementation. »

Docteur David PONS





Projets réalisés

INFORMATION MÉDICALE

Coordination des groupes de travail autour du **choix d'un nouveau DPI**,

- Gestion de la coordination, paramétrage et **formations à destination des référents établissements**,
- Participation à la **mise en place de PMSI Pilot, outil de pilotage médico-économique**,
- Réalisation des **tableaux de bord d'activité clinique**.

RECHERCHE

- 1 projet soumis** lors de l'appel d'offres internes,
- Développement et mise à disposition d'**outils de contrôles qualité projet de recherche**,
- Rédaction d'une procédure** pour avis sur les projets hors loi Jardé.

SERVICE DE MÉDECINE POLYVALENTE

- acquisition du matériel de stimulation transcrânienne à courant direct (tDCS) pour permettre d'élargir l'offre de soin et proposer aux patients une nouvelle alternative de traitement,
- Rédaction du projet CORESO 80 : amener l'utilisateur en rupture de suivi médical à prendre en compte sa santé physique et permettre un accès aux soins (projet retenu FIOP).

SERVICE DE PHARMACIE

- Travail sur le dossier d'autorisation de la Pharmacie à Usage Intérieur (PUI),
- Consolidation de l'activité conciliation médicamenteuse d'entrée et des Réunions de Concertation Pluridisciplinaire (RCP),
- Conciliation médicamenteuse de sortie : mise en œuvre et apprentissage en unités d'entrées.



DIMR

INFORMATION MÉDICALE

- Déploiement du nouveau DPI,
- Déploiement du logiciel de rendez-vous, du dossier résident de la MAS ainsi que du logiciel de prescription de médicaments en ambulatoire,
- Amélioration et optimisation de la qualité des données transmises aux tutelles.

RECHERCHE

- Consolidation de l'axe de formation à destination des professionnels en matière de conduite de projets de recherche,
- Création de partenariats avec des organismes extérieurs.

SERVICE DE MÉDECINE GÉNÉRALE

- Déploiement de la tDCS,
- Déploiement du projet CORESO 80,
- Mise en place du recueil et du suivi des indicateurs HAS (syndrome métabolique et constipation).

SERVICE DE PHARMACIE

- Acquisition d'une nouvelle armoire informatique sécurisée afin d'accompagner le déploiement prochain des urgences psychiatriques au CHUAP,
- Consolidation de l'activité conciliation médicamenteuse de sortie,
- Participation au déploiement et à l'activité de CORESO 80,
- Déploiement des entretiens pharmaceutiques au CAPA.



Consultation et sensibilisation à l'occasion d'octobre rose au service de médecine polyvalente



COMPOSITION DE L'ÉQUIPE

- Directeur de pôle : M. Maxime LE HEIGET
- Responsable de la MAS : M. David REGNARD
- Responsables du service socio-éducatif : M. Fabien DELCROIX et Mme Elodie LEMAIRE

MOT DU DIRECTEUR DE PÔLE

« La direction de la filière médico-sociale et de la fonction socio-éducative a été créée en 2021 et regroupe les entités de la MAS (55 agents) et du service socio-éducatif (22 agents sociaux, 45 agents éducatifs).

La direction porte deux principales missions :

- elle met au service des patients les spécificités des métiers éducatifs et sociaux,
- elle tisse un réseau partenarial avec les établissements sociaux et médico-sociaux et avec les autorités administratives. »

Maxime LE HEIGET

PERSONNEL



55

agents pour la MAS

45

agents éducatifs

22

agents sociaux

Service socio-éducatif

3

groupes de travail socio-éducatif

- prestation de compensation du handicap,
- accompagnement du public 16-25 ans,
- procédure IP/signalement.

3

groupes de travail éducatif

- élaboration des fiches spécificités du travail éducatif,
- mise en place d'une veille professionnelle,
- échanges sur les pratiques.

8

réunions de la filière sociale

46

stages de patients

- Processus de présentation / admission en ESMS.

23

sorties de résidents

- Suite aux 4 commissions des séjours longs et complexes.

PROJETS RÉALISÉS

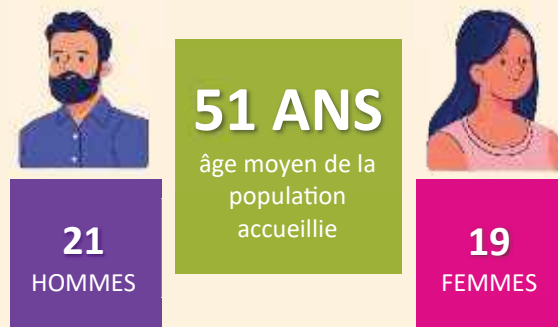
- **Participation aux travaux institutionnels impulsés par l'ARS et le conseil départemental** (communauté 360, cadre de référence des pratiques d'admissions, PTSM),
- **Formations croisées** avec le Foyer de Vie de Flixecourt,
- **Rencontres régulières avec l'Association ESPOIR 80.**

PERSPECTIVES

- Développer les liens partenariaux,
- Organiser un COPIL élargi associant les PASS Psy régionales,
- Participer au déploiement de ViaTrajectoire.

■ Maison d'accueil spécialisée 'La Pommeraie'

La Maison d'Accueil Spécialisée « La Pommeraie » est une structure médico-sociale gérée par l'Établissement Public de Santé Mentale de la Somme, en budget annexe.



PROJETS RÉALISÉS

- **Organisation de moments forts** à la Maison d'Accueil Spécialisée (MAS) 'La Pommeraie' (les olympiades et repas festifs),
- **Echanges d'expériences et de pratiques** avec la MAS d'Albert,
- **Finalisation du projet d'extension** de la MAS,
- Partenariat avec la DRAC pour la **résidence de danse contemporaine**,
- Achat d'une **table de massage**.

PERSPECTIVES

- Mise en œuvre architecturale, extension de 20 places,
- Remplacement du parc informatique,
- Mise en place du nouveau dispositif de protection du travailleur isolé par l'EPSM relatif à la prévention et l'accompagnement des situations de violence ou de demandes de renforts.

Journées d'information, de prévention et de sensibilisation

- 1** Journée de sensibilisation de l'audition, organisée par le Service de Santé au travail
- 2** Journée de sensibilisation et d'information sur les violences sexistes et/ou sexuelles
- 3** Journée portes ouvertes de la filière soins psychiques Troubles des Conduites Alimentaires (TCA) du Pôle de Pédopsychiatrie
- 4** Journée portes ouvertes de l'atelier de réadaptation par le travail « ARC-EN-CIEL »
- 5** Plusieurs manifestations à l'occasion d'octobre rose : IFSI, service de restauration et médecine polyvalente
- 6** Participation aux Semaines d'Information sur la Santé Mentale (SISM)
 - ▶ exposition de l'Association Philippe Pinel Au Fil du Temps
 - ▶ présentation du SimuAppart, outil d'évaluation, de rééducation et de réadaptation du centre de proximité de réadaptation psychosociale 3R Mosaïque
 - ▶ retour d'expérience sur le bivouac avec l'unité Albatros
- 7** Journée sécurité des patients sur le thème « les évènements indésirables associés aux soins, les déclarer, les gérer pour progresser » dont plusieurs ateliers ont été proposés : pilulier des horreurs, escape game sur le risque infectieux et quizz
- 8** Journées Santé Publique organisées par l'équipe pédagogique et les étudiants de l'IFSI

Vie professionnelle et attractivité

- 9** Visite du Professeur Juvin et de Madame Anne Pinon, maire de Dury
- 10** Le Séminaire d'étude sur l'état des lieux de la psychiatrie samarienne et ses perspectives pour les années à venir
- 11** Rencontre de l'encadrement de l'EPSM de la Somme
- 12** Forum social pour le personnel, organisé par la DRH ; différents stands proposés : CGOS, MNH, la région, ADIL, services de formation continue et de santé au travail
- 13** Moment de convivialité pour l'ensemble du personnel
- 14** Lancement du dispositif d'engagement collectif
- 15** Deux accords ont été signés pour favoriser l'attractivité des carrières hospitalières
 - ▶ résorption de l'emploi précaire
 - ▶ création d'une équipe de suppléance afin d'assurer des remplacements d'absences
- 16** Journée d'accueil des nouveaux internes
- 17** Journée bien-être au travail organisée par la DRH
- 18** Organisation des élections professionnelles afin d'élire, par voie électronique, les représentants du personnel pour 4 ans
- 19** Rénovation de l'internat dans le cadre de la convention de co-gestion des logements avec l'association picarde des internes de Psychiatrie (APIP) afin d'accueillir au mieux les internes et les accompagner dans leur parcours professionnel

RETOUR EN IMAGES



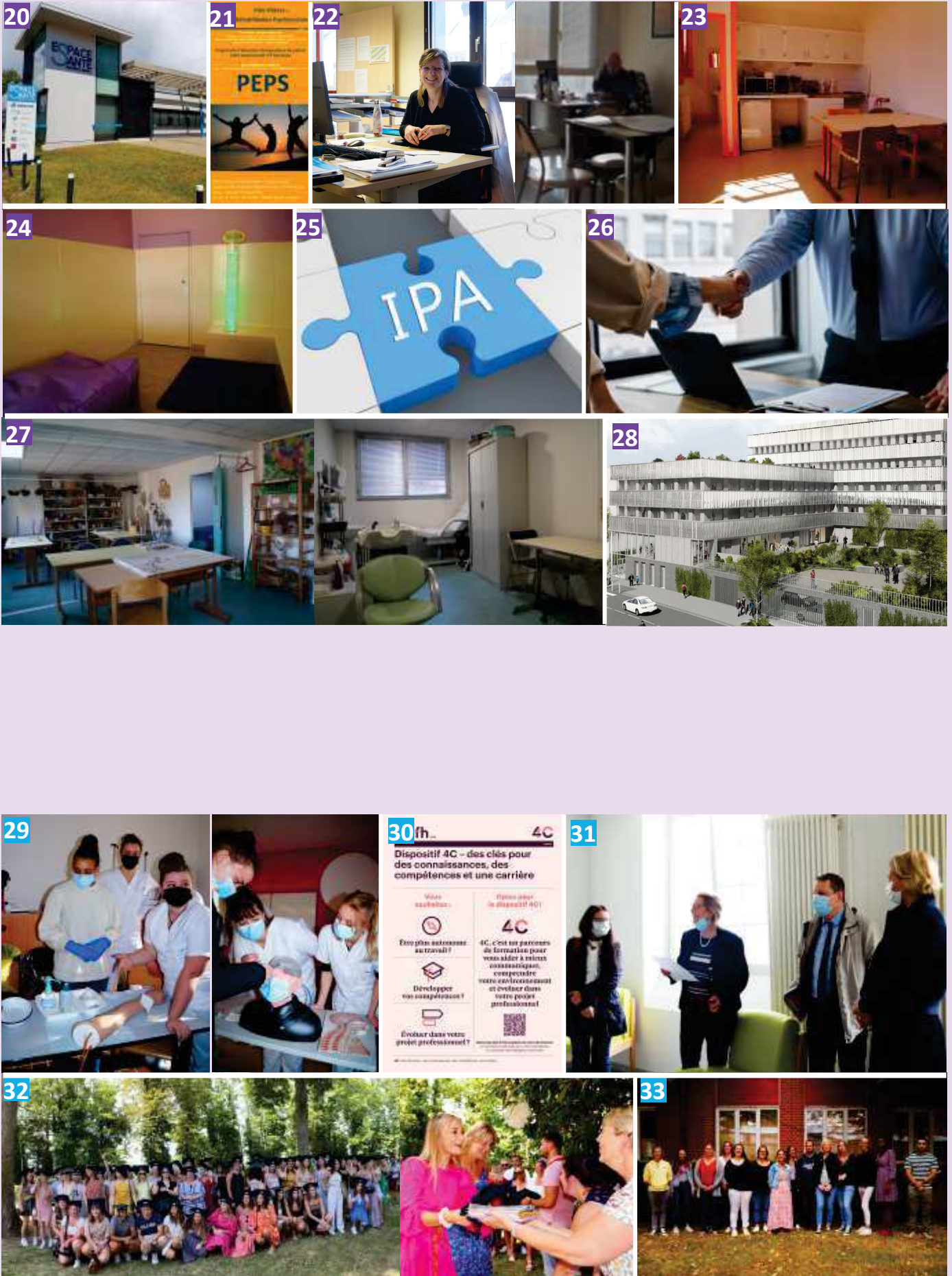
Développement de l'offre de soins

- 20** Les équipes du centre d'addictologie SESAME, du CMP de psychiatrie pour adultes et l'équipe mobile de pédopsychiatrie proposent des consultations gratuites et sans rdv à l'espace Maurice Ravel
- 21** Le centre de proximité de réhabilitation psychosociale 3R Mosaïque propose aux patients le programme émotions positives (PEPS)
- 22** Les CMP de psychiatrie adulte sont regroupés au centre ambulatoire de psychiatrie pour adultes (CAPA) situé rue du Vivier à Amiens
- 23** Création d'un SimuAppart au centre de proximité de réhabilitation psychosociale 3R Mosaïque
- 24** Installation de nouveaux espaces d'apaisement dans les unités de soins à destination des patients
- 25** Première Infirmière en Pratique Avancée (IPA) au CMP Vivier
- 26** Validation du Projet Médico-Soignant Partagé (PMSP) proposé au sein du GHT Somme Littoral Sud
- 27** Réunion des activités des centres d'accueil thérapeutique à temps partiel sur un seul site situé au 65/67 rue Delpech à Amiens dans des locaux rénovés avec des espaces de médiation aérés permettant ainsi d'accueillir plus de personnes souffrant de troubles psychiques
- 28** Signature de l'acte authentique d'achat du bâtiment HÉLIUM
 - ▶ situé rue Dejean, près de la gare et du centre-ville
 - ▶ investissement de 20 millions d'euros
 - ▶ construction sur 4 niveaux
 - ▶ poursuite de la déstigmatisation de la psychiatrie et participation à sa meilleure intégration dans la cité
 - ▶ regroupement de certaines activités extrahospitalières

Formation

- 29** Portes ouvertes de l'IFSI
- 30** Démarrage du dispositif de formation 4C
- 31** Création du foyer de logements pour les étudiants en institut de formation
- 32** Remise de diplômes pour les étudiants de l'IFSI
- 33** Ouverture d'un IFAS

RETOUR EN IMAGES



Art et culture

- 34** Première édition de la Grande Lessive®, installation éphémère d'art participatif, sur le thème « Ombre(s) portée(s) »
- 35** Tournage du court-métrage « Impatientes » de Quentin Delcourt dans le pavillon des myosotis
- 36** Micro libre Pollen, collectif de soignants et de citoyens à la rencontre des patients
- 37** Représentations de la troupe « Ensemble Contraste », musique classique à destination des patients
- 38** Spectacle « MERCI » : hommage chorégraphique itinérant adressé au corps soignant
- 39** Représentation théâtrale de l'hôpital de jour les 3 baies « Le petit café de Montmartre, spectacle organisé par les soignants et les patients
- 40** Première kermesse de l'unité Pussin à destination des patients
- 41** Olympiades de la Maison d'Accueil Spécialisée (MAS) La Pommeraie, organisées par l'équipe soignante
- 42** Deuxième édition de la Grande Lessive®, sur le thème « La couleur de mes rêves »
- 43** Projection en avant-première du court-métrage « Impatientes » en présence du réalisateur Quentin Delcourt
- 44** 5 patients et 2 accompagnants du CATTP Delpech ont participé au stage de danse contemporaine « on vibre avec la danse » organisé par le Safran
- 45** Projection d'un court-métrage au CATTP Delpech à l'occasion de la fête du court métrage
- 46** Participation de deux CATTP au projet « Cartiosité.02 » : le pont sur la Somme » porté par Amiens Métropole



4

commissions
culture

RETOUR EN IMAGES



A

- AFT** Accueil Familial Thérapeutique
- ANFH** Association Nationale pour la Formation du personnel Hospitalier
- APIP** Association Picarde des Internes de Psychiatrie
- ARIES** Association de Rencontre Inter-Etablissement de la Somme
- ARS** Agence Régionale de Santé

C

- CAP** Centre Adolescents Post-crise
- CAPA** Centre Ambulatoire de Psychiatrie pour Adultes
- CAPD** Commission Administrative Paritaire Départementale
- CATTP** Centre d'Activité Thérapeutique à Temps Partiel
- CCP** Commission Consultative Paritaire
- CDU** Commission Des Usagers
- CHSCT** Comité d'Hygiène , de Sécurité et des Conditions de Travail
- CHUAP** Centre Hospitalier Universitaire Amiens Picardie
- CLSM** Contrat Local de Santé Mentale
- CME** Commission Médicale d'Etablissement
- CMP** Centre Médico-Psychologique
- CSIRMT** Commission des Soins Infirmiers, de Rééducation et Médico-Techniques
- CSE** Comité Social d'Etablissement
- CSP** Code de la Santé Publique
- CTE** Commission Technique d'Etablissement

D

- DIMR** Département d'Information Médicale et de la Recherche
- DPI** Dossier Patient Informatisé
- DSP** Dispositif de Soins Psychiatriques

E

- EHPAD** Etablissement d'Hébergement pour Personnes Âgées Dépendantes
- ELFV** Equipe de Liaison vers les Foyers de Vie
- ELSA** Equipe de Liaison et de Soins en Addictologie
- EMPGE** Equipe Mobile de Psycho Gériatrie
- EMPPAS** Equipe Mobile Psychiatrique de Prévention et d'Accès aux Soins
- EMPSID** Equipe Mobile Psychiatrique de Soins Intensifs à Domicile
- EMSPPA** Equipe Mobile de Soins Psychiatriques pour Personnes Âgées
- ESMS** Etablissement Social ou Médico-Social

F

- F3SCT** Formation Spécialisée dans la Santé, la Sécurité et les Conditions de Travail
- FAM** Foyer d'Accueil Médicalisé
- FIOP** Fond d'Innovation Organisationnelle en Psychiatrie
- FMIH** Fédération Médicale Inter-Hospitalière

G

- GHT** Groupement Hospitalier de Territoire

H

- HAD** Hospitalisation A Domicile
- HAS** Haute Autorité de Santé
- HDJ** Hôpital de Jour
- HDS** Hôpital de Semaine

I

- IFAS** Institut de Formation d'Aides-Soignants
- IFMS** Institut de Formation aux Métiers de la Santé
- IFSI** Institut de Formation aux Soins Infirmiers
- IPA** Infirmière en Pratique Avancée
- IQSS** Indicateurs sur la Qualité et la Sécurité des Soins

M

- MAS** Maison d'Accueil Spécialisée

P

- PMSP** Projet Médico-Soignant Partagé
- PTSM** Projet Territorial de Santé Mentale
- PUI** Pharmacie à usage Intérieur

R

- RCE** Réseau Contact Entreprise
- RCP** Réunion de Concertation Pluridisciplinaire

S

- SAS** Service d'Accès aux Soins
- SAUPA** Service d'Accueil des Urgences Polyvalentes Adultes
- SISM** Semaines d'Information sur la Santé Mentale

T

- TCA** Troubles des Conduites Alimentaires
- tDCS** Stimulation transcrânienne à courant direct

U

- UAO** Unité d'Accueil et d'Orientation
- UDAUS** Union Départementale d'Accueil et d'Urgence Sociale
- UPA** Unité de Psychiatrie pour Adultes
- USMP** Unité Sanitaire en Milieu Pénitentiaire



Accueil secrétariat
au CAPA



Établissement public
de santé mentale
de la Somme

Route de Paris - CS 74410
80044 AMIENS cedex 1

T. : **03.22.53.46.46**
communication@epsm-somme.fr

www.ch-pinel.fr

